

CHAMROUSSE

Le Mag



© Images & Rêves

UN HIVER PAS COMME LES AUTRES

► Dossier pages 6 à 9

ET DES PROJETS POUR DEMAIN

Bulletin d'informations municipales de la commune de Chamrousse

Numéro 28 - Eté 2021



Budgets

Communal
et Régie
remontées
mécaniques



Infos municipales

Politique
Enfance
et Jeunesse



Office de Tourisme

Pour un
positionnement
durable

CHAMROUSSE
Alpes - France
1700

mairiechamrousse.com

- 2 | **Éditorial**
- 3 | **Actualité**
Chamrousse et vous
Premiers bilans des groupes de travail
Budget communal et RRM
Situation financière et perspectives
- 6 | **Dossier**
Un hiver pas comme les autres
et des projets pour demain !
- 10 | **Actualité** Suite
Chamrousse 2030
Etat des lieux
Devenir du restaurant de la Croix
- 11 | **Cadre de vie**
Environnement :
Fleurissement/Maison de l'environnement/ENS
- 12 | **Infos municipales**
Service culturel : Bibliothèque et cinéma
Service jeunesse
- 14 | **Office de tourisme**
Pour un positionnement durable
- 16 | **Vie locale**
In memoriam : Jean Andina/Fabien Aribert
- 17 | **Expression**
Office de tourisme d'Uriage
Tribune libre
- 18 | **Associations**
SNBC
- 19 | **Bloc-notes, état civil**
- 20 | **Les évènements de l'été**

Chères Chamroussiennes, chers Chamroussiens, à vous tous qui portez notre station village dans votre cœur.



Que cet hiver a été compliqué ! Encore Merci à tous ceux, habitants, commerçants, hébergeurs, employés de la Régie, de la collectivité et de l'Office de tourisme, qui nous ont permis de continuer à présenter aux visiteurs le meilleur de la station, de les avoir enchantés, de leur avoir fait profiter d'expériences nouvelles malgré la fermeture des remontées mécaniques. Et que cette intersaison fut longue avec la neige qui nous a nargué jusque fin mai... n'oubliez pas trop vite que vous êtes en montagne !

À moins d'une année de mandat au moment où j'écris ces lignes, il est bien trop tôt pour faire un bilan... Force est de constater que nous sommes en phase d'études plutôt que dans le constat des réalisations. Jour après jour, et nos journées sont longues, nous construisons le Chamrousse de demain sans faire fi du passé.

"Chamrousse 2030"

Je sais votre curiosité sur le sujet, nous vous renvoyons en page 10.

En attendant, des programmes immobiliers...

Alors que le dossier "Chamrousse 2030" bloque tout projet immobilier au Recoin puisque tout le foncier est désormais propriété de la SEM "Chamrousse Aménagement", nous avons décidé de tester l'attractivité de Chamrousse en sollicitant des investisseurs spécialistes de la montagne. Plusieurs se sont montrés très intéressés et nous ont fait quelques propositions.

Nous ne pouvons pas attendre les bras croisés que "Chamrousse 2030" avance. Considérant l'état des finances de la commune (voir pages budget) nous n'en avons pas les moyens. Nous avons décidé d'être à l'écoute des suggestions qui viendraient compléter une offre d'hébergement de qualité, à taille humaine, et surtout qui nous permettraient de faire face à notre situation financière très préoccupante.

...et une offre de loisirs réinventée

Outre les activités qui existent déjà – et que nous pouvons encore améliorer – plusieurs nouveaux sites permettront de proposer des activités diversifiées, avec l'aménagement du site de la Croix, nos trois retenues d'altitude et le Pôle de Loisirs sur lequel nous commençons à travailler (voir le dossier de ce journal).

Pour une station (plus) durable

Toutes ces ambitions, immobilières et de loisirs, participent à l'attractivité de la station. Nous voulons créer une dynamique, un cercle vertueux entre attractivité des deux saisons, accroissement des séjours, augmentation des revenus de tous les acteurs économiques, incitation à la rénovation et à la montée en gamme de l'offre d'hébergement, multiplication des emplois durables versus les emplois saisonniers, pour bénéficier d'une vie de village plus agréable.

Cela nous oblige aussi à nous pencher sur les aménagements et l'embellissement des cœurs de station. Dans trop d'endroits l'image que nous renvoyons est éloignée de nos ambitions. Cela passe par un programme pluriannuel de rénovation et d'amélioration de l'existant, y compris de la voirie, que nous partagerons avec vous.

Nous ne perdons pas de vue les idées et les chantiers lancés depuis l'automne avec le concours bienvenu de nombreux Chamroussiens, ni ceux qui doivent l'être encore, pour mieux associer la jeunesse en particulier. Nous n'oublions jamais que nous sommes à votre service, et nous continuons de vous inviter à partager, à nous rencontrer, à venir nous alerter sur des sujets qui ont pu échapper à notre attention.

Avec le nouveau directeur de l'Office de Tourisme, qui devra fédérer les énergies, nous travaillerons encore et toujours à construire, ensemble, Chamrousse demain.

À tous je souhaite un bel été. ▶

Brigitte de Bernis, Maire de Chamrousse

CHAMROUSSE ET VOUS

PREMIERS BILANS DES GROUPES DE TRAVAIL

★ Gestion du lac Achard

Une étude hydrologique du lac Achard a été confiée au cabinet TERE0 afin d'établir un diagnostic et surtout des scénarios de restauration du milieu. Rappelons que cette étude est subventionnée dans le cadre du plan de gestion de l'Espace Naturel Sensible (ENS). Une rencontre est prévue prochainement avec ledit cabinet.

★ Aménagements des retenues d'altitude

Après plusieurs réunions de travail le projet technique d'aménagement des trois retenues (lac des Vallons, lac de la Grenouillère et lac de Roche) a pu être retenu et le dossier transmis aux co-financeurs pour obtenir les subventions indispensables dans le cadre d'une programmation sur les deux prochaines années

★ Parkings et stationnements

Suite à la présentation de l'étude réalisée sur la station en 2018, il a été décidé de s'attacher l'expertise d'un cabinet spécialisé pour avancer sur ce sujet important.

★ Embellissement de la station

Les premières actions de ce groupe seront mises en œuvre cet été par nos services techniques avec la plantation de plusieurs massifs.

★ Activités jeunesse

Le service Enfance et Jeunesse se réorganise à l'occasion de la reprise en gestion communale, à compter du 1^{er} septembre 2021, du « multi-accueil » les Marmots (enfants de moins de 3 ans). Un travail en commun est mené avec le conseil de parents des Marmots.

★ Animation station

Plusieurs réunions de travail se sont tenues avec Richard, le responsable de l'animation au sein de l'office du tourisme.

★ Devenir de la chapelle

Plusieurs réunions de travail se sont tenues pour tenter de définir l'usage futur de ce bâtiment. La Fondation du Patrimoine a été contactée pour assister la commune dans la recherche de financements participatifs notamment. Un projet de création d'une association, en liaison avec la Fondation du Patrimoine est en discussion actuellement.

Vous pouvez encore, si vous le souhaitez, vous inscrire et participer à ces réunions constructives pour notre commune. ▶



LE COMMUNE ADHÈRE À L'UNION MONDIALE DES VILLES OLYMPIQUES



Fière de son passé historique des Jeux Olympiques de 1968, la nouvelle équipe municipale a souhaité adhérer à l'association (basée à Lausanne) regroupant les anciennes villes olympiques et ainsi rejoindre un réseau d'échanges, de partenariats et de collaborations.

L'héritage olympique pourra ainsi être activé, valorisé et utilisé comme un moyen au service des politiques publiques communales. Le sport, avec les valeurs qu'il véhicule, est un formidable levier d'action tant pour la santé, l'éducation et l'inclusion sociale que pour le tourisme, la protection de l'environnement et le développement économique et durable. ▶

Le m@g, bulletin d'informations communales est édité par le service communication de la Mairie de Chamrousse 35, place des Trolles - 38410 Chamrousse www.mairie.chamrousse.com

Directeur de la publication : Brigitte de Bernis

Photos : Service communication sauf désannonce. Couverture : Images & Rêves

Rédaction-coordination : Danielle Chanut Communication

Maquette et direction artistique : Eric Chartier-Coton

Réalisation : CHAP@COM - www.chapocom.fr

Impression : Coquand - 1500 exemplaires

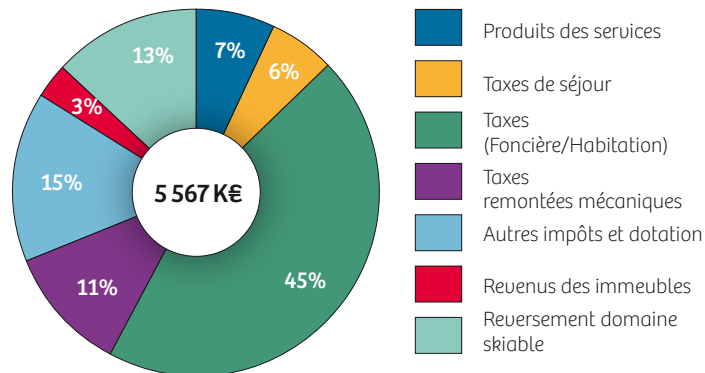
< ISBN : 978-2-916813-04-2 > < Dépôt légal : juin 2021 >



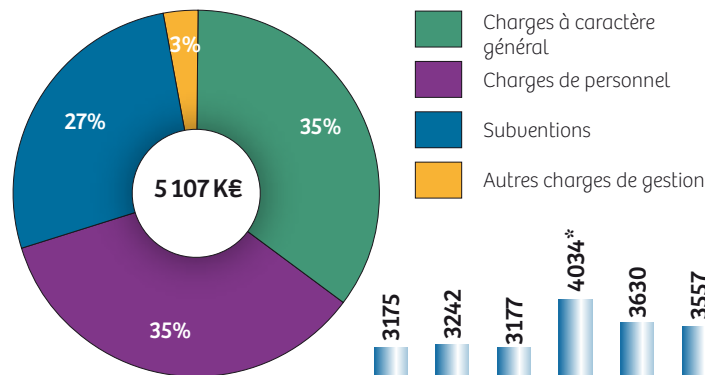
SITUATION FINANCIERE ET PREVISIONNEL 2021

FONCTIONNEMENT

Recettes de fonctionnement 2020

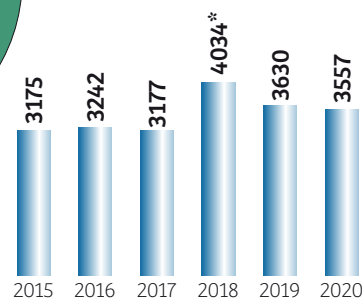


Dépenses de fonctionnement 2020



Evolution des charges en K€ (hors personnel) sur 6 ans

*Incluent des charges de 2017



INVESTISSEMENT

Principaux investissements 2017-2020

Investissement	Montant (K€)
Marmots (Dont il faut déduire environ 600 k€ de subv. et remb. TVA)	1 910
Expropriations Recoin (Cédées à La SEM Chamrousse Aménagement)	1 176
Aménagements Recoin	752
CAF - Maison Environnement	648
SPA et terrains Balcons Recoin	503
Voirie-chemins-aire camping car	380
Véhicules déneigement	366
Contrat de Performance Énergétique	287
Matériel	245
Équipements sportifs et culturels	237
Bâtiments	217
Études	158
Environnement milieu pastoral	126
Wifi et video protection informatique	107
Smart grid	79
Éclairage public	22

Un ambitieux programme d'investissements

Les principaux projets :

- aménagements La Croix : cheminements, belvédères, zone pique-nique (1^{ère} phase de travaux 2021) ;
- salle hors sac ;
- aménagement des trois retenues d'altitudes ;
- rénovation énergétique Ecole, mairie et complexe sportif L'Arlesienne.

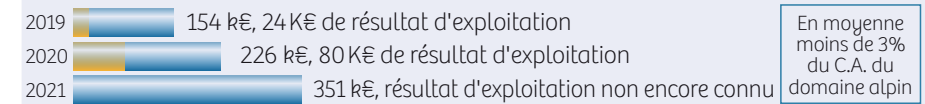
Les subventions restent à finaliser : à date les dossiers sont en cours pour la salle hors sac, les retenues d'altitude, et la rénovation énergétique. L'obtention d'un nouvel emprunt sera nécessaire pour concrétiser ces projets.

RÉGIE REMONTÉES MÉCANIQUES

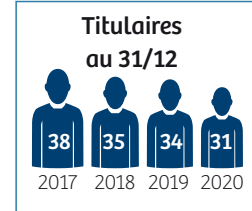
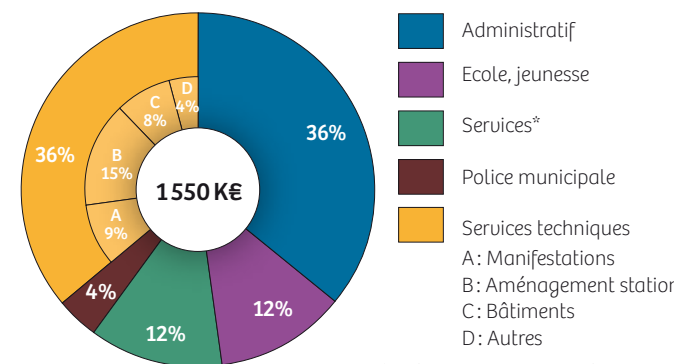
Comptes annuels (en K€)

	2019	2020	Différences
Produits des services	12 199	9 276	-2 922 C.A. mars-avril et déc. / fermeture
Autres produits	242	324	
Produits courants	12 441	9 601	
Traitements (salaires, charges)	4 229	3 936	-293 Impact limité du chômage partiel ...
Achats et charges externes	3 427	3 268	-159 et des économies sur les autres charges
Dotations aux amortissements	1 728	1 770	42 (et provisions)
Autres charges	1 171	1 191	
Charges courantes	10 555	10 165	
Résultat courant	1 886	-564	
Charges financières	625	1 218	593 Charges de renégociation de la dette
Produits exceptionnels	432	297	
Charges exceptionnelles	151	11	
Résultat de l'exercice	1 542	-1 497	-3 039

Activité nordique : une bonne contribution... mais marginale !



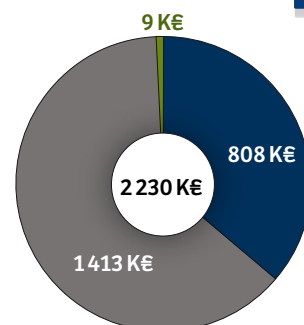
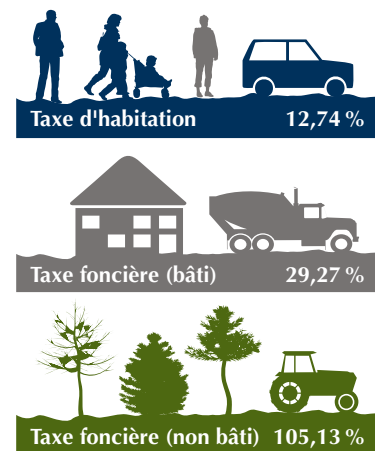
PERSONNEL



*Cinéma, patinoire, bibliothèque, entretien des bâtiments,, chalet des cimes

TAXES

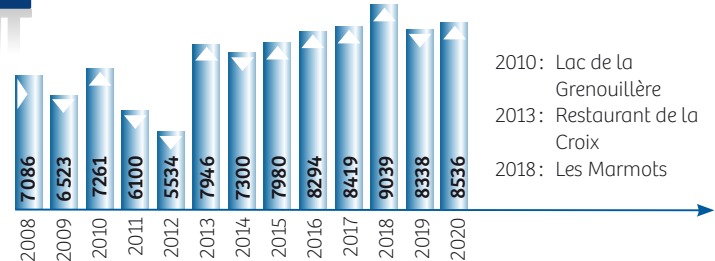
Stabilité des taux, augmentation des bases



Les exonérations de taxe d'habitation sur les résidences principales sont compensées par l'Etat.

ENDETTEMENT

Capital restant dû au 31/12 (en K€)



Dettes 2021... Allègement du capital

La Régie et la commune sont intervenues auprès de leurs banquiers respectifs afin de négocier des reports d'échéances d'emprunts (part capital) en 2021 face aux incertitudes nées des conditions de compensations partielles de recettes par l'Etat suite à la fermeture des domaines skiables alpins cet hiver. Ainsi pour la commune l'accord obtenu avec la caisse d'épargne, relatif à 4 prêts, aura permis de soulager les dépenses d'investissements (où est réglée la part capital des emprunts) de 186 714 € en 2021 et 62 238 € pour 2022...

BUDGET PREVISIONNEL COMMUNAL 2021 (en K€)

- Prise en compte des compensations estimées dans l'attente de décision de l'État (recettes taxes Remontées mécaniques et taxes de séjour, soit au total 850 K€).
- Pas d'augmentation de la fiscalité.

	2019	2020	BP2021
Charges extérieures	3 630	3 557	2 954
Frais de personnel et assimilés	1 617	1 550	1 593
Charges de Fonctionnement	5 247	5 107	4 546
Produits des services	1 111	982	858
Impôts et taxes	3 773	3 668	3 711
Dotations	186	145	138
Autres produits et divers	804	772	540
Produits de fonctionnement	5 874	5 567	5 247
Résultat de fonctionnement	627	461	701
Frais financiers	210	133	118
Résultat exceptionnel brut	261	7	-72
Produits des cessions d'immos	2 103	356	120
Opérations d'ordre	-2 155	-377	-43
Résultat total	626	313	588
Capacité d'auto-financement brute	678	335	511

CHAMROUSSE 2030

Montant des dépenses (en K€)

AKTIS (maîtrise d'œuvre)	283
SKALLIANS (Ass. maîtrise d'ouvrage en lien avec le promoteur)	347
SARECO (Etudes stationnement et circulation)	75
TPF Ingenierie (Réseaux)	50
MAXMAKERS (Etude équipements ludiques)	28
Concours architectes	72
Maquettes	28
Autres et divers	66
TOTAL	950

Nous chiffrons à 950 k€ les dépenses de fonctionnement liées à ce projet entre 2016 et février 2018. A compter de cette date, la SEM Chamrousse Aménagement a pris le relais de la commune. Les charges du projet lui ont été partiellement refacturées, à hauteur de 605 k€, en 2017 et 2019.

UN HIVER PAS COMME LES AUTRES ET DES PROJETS POUR DEMAIN !

Il va sans dire que cet hiver 2020-2021 restera dans les mémoires comme celui de la morosité. Chamrousse, comme l'ensemble des stations françaises, a dû s'adapter aux contraintes engendrées par la pandémie, les plus importantes étant la fermeture des remontées mécaniques et celle des commerces. Ce dossier vous propose une rétrospective de ce qui a été mis en œuvre pour faire face ensemble à cette situation inédite. Il évoque également les projets qui, dans un proche avenir, permettront à Chamrousse de diversifier son offre hiver comme été.

Malgré l'absence de remontées mécaniques, la station a connu une belle affluence sur les itinéraires de randonnée, les pistes de luge, les jardins d'enfants, la patinoire, les sentiers de raquettes, l'espace tubing et celui de freeride, les promenades en chiens de traîneau ainsi que les pistes de ski nordique. Cette affluence a mobilisé de nombreux personnels de la commune ou de la régie des remontées mécaniques, de l'école de ski, et nécessité quelques mesures de sécurité.

La régie: sécuriser les itinéraires, pistes et espaces ludiques

Prévoyant la fermeture des remontées mécaniques, l'ensemble des Maires de stations de ski avaient anticipé la possibilité d'accueillir de nouveaux publics attirés par la découverte de disciplines alternatives au ski alpin. Une éventualité qui supposait de mettre en place les moyens nécessaires à la sécurisation des espaces. Mais si la crise sanitaire a démultiplié l'attrance pour la pratique du ski de randonnée, cet engouement était déjà observable à Chamrousse depuis quelques années. La station avait d'ailleurs été précurseuse en proposant des itinéraires balisés de skis de randonnées destinés à canaliser les pratiquants hors domaine skiable. Cet hiver, les nouveaux adeptes de cette discipline ont eu le plaisir de pouvoir utiliser le domaine skiable.



© Veronique Thillet



© Emille garcin

Afin d'assurer leur sécurité ainsi que celle des lugeurs, et ils furent nombreux, divers arrêtés définissant les itinéraires destinés à être balisés et sécurisés ont été pris par Madame le maire. La collectivité et son partenaire la régie des remontées mécaniques ont ainsi organisé un service de damage, de balisage et de secours sur ces itinéraires. Le coût de ce service de sécurisation organisé par la régie des remontées mécaniques s'élève à 120 000 €. Notons que 56 secours ont été effectués cet hiver répartis à parts égales entre le nordique et les interventions sur le domaine alpin.

Forte affluence sur le plateau de l'Arselle

Le ski nordique, les activités de chiens de traîneau et la luge ont également attiré beaucoup de monde cet hiver sur le plateau de l'Arselle, occasionnant souvent la saturation des parkings. Une réflexion menée par les élus de Chamrousse, la commune de Vaulnaveys-le-Haut, dont dépendent les voies d'accès au site du plateau de l'Arselle, et la Métro, gestionnaire de cette voirie, est en cours. Elle vise à optimiser les stationnements le long de cette route départementale et à améliorer la capacité mais aussi la sécurité des parkings. Le ski nordique enregistre d'ailleurs une hausse de son chiffre d'affaires de 55 %.



© Veronique Thillet

Madame le maire ayant pris un arrêté rendant obligatoire le port du masque sur tout le territoire de la commune, et en raison de cette affluence exceptionnelle, les gendarmes ont assuré le respect de ces mesures sanitaires sur le plateau.

L'école de ski

À l'instar de la régie des remontées mécaniques et de nombre d'acteurs économiques de la station, l'ESF a connu une perte importante (- 75 %) de son chiffre d'affaires. Mais si les remontées mécaniques étaient fermées, les mesures gouvernementales avaient autorisé les écoles de ski à poursuivre les activités ski des jardins d'enfants. Ainsi, à Chamrousse Madame le maire a pris deux arrêtés: le premier autorisant les trois jardins d'enfants de Recoïn, Roche-Béranger et les Villages de Bachat à accueillir des enfants, le second autorisant l'ouverture d'une remontée mécanique dédiée aux clubs et à tous les jeunes affiliés à la Fédération française de ski. Le club de ski de Chamrousse a donc pu poursuivre les entraînements de ses jeunes adhérents sur le Schuss des Dames pendant les week-ends, mercredis et vacances. La régie des remontées mécaniques a également créé un espace freeride à proximité du front de neige, sur le secteur de la Croisette.

La Lekkarod: une première à Chamrousse

Contraintes sanitaires obligent, tous les événements de l'hiver ont été annulés à l'exception d'une nouvelle manifestation, la Lekkarod, course de traîneaux à chiens longue distance, dont une étape s'est déroulée du 15 au 17 mars à Chamrousse. Des mushers venus de toute l'Europe se sont confrontés pour la première fois dans le somptueux décor de l'Arselle. Découvrez les détails de cette manifestation en pages office de tourisme.



© Lekkarod - P. Dehais



© DT Chamrousse

Le 3 décembre 2020 les Chamroussiens se mobilisaient pour demander l'ouverture des remontées mécaniques...



© DT Chamrousse

Une saison particulière aussi pour la nouvelle équipe municipale

La pandémie et ses conséquences ont également contraint les nouveaux élus à s'organiser pour maintenir le lien et communiquer avec les habitants et acteurs économiques de la station. Afin de répondre aux nombreuses questions des restaurateurs, directement impactés par les mesures sanitaires, les élus ont ainsi organisé une visioconférence à laquelle étaient conviés les gendarmes de la station. L'objectif était de préciser les règles d'ouverture et de répondre aux nombreuses interrogations des restaurateurs sur les aides gouvernementales. Madame le maire a également continué à alimenter son blog hebdomadaire, dont le lien figure sur le site internet de la mairie, afin d'informer, en toute transparence, les Chamroussiens sur la vie de la commune et les mesures prises dans le cadre de la crise de la Covid. De plus, face à l'interdiction d'accueillir du public pendant les conseils municipaux, les élus ont décidé de proposer aux Chamroussiens d'assister aux deux conseils qui se sont tenus au cours de l'hiver en se connectant par visioconférence. Ainsi 40 et 35 connexions ont pu être établies lors de ces 2 réunions. De même, la réunion publique du 16 avril sur le thème des finances de la commune, de la régie et de la Sem a été organisée sur le même principe et a permis à plus de 50 Chamroussiens d'y assister. L'office de tourisme a également invité l'ensemble des acteurs de la commune à une réunion en visio en début et en fin de saison. L'occasion également pour les participants d'obtenir des renseignements sur les aides de l'État.

La gestion sanitaire de la crise

Comme l'ensemble des stations, et sous l'égide de l'Agence régionale de santé, Chamrousse a constitué un stock de tests et organisé, en partenariat avec le docteur Yannick Toillon, le dépistage de la Covid dans la station. Ces séances de tests ont été organisées dans les salles du complexe sportif de l'Arlésienne pendant les vacances de Noël avec l'aide de personnels communaux mobilisés pour prêter main-forte. Tous ceux qui le souhaitaient ont ainsi bénéficié de ce test (187 personnes). Les vaccinations ont ensuite été assurées par le docteur Yannick Toillon en liaison avec notre pharmacien pour l'approvisionnement régulier des doses. Nous nous félicitons que le cabinet médical soit resté ouvert tout au long de la saison ce qui n'a pas été le cas dans toutes les stations. Plus de 100 vaccinations étaient effectuées début juin.

UN HIVER PAS COMME LES AUTRES ET DES PROJETS POUR DEMAIN !

ET DEMAIN...

Comme dans beaucoup de stations alpines, la crise sanitaire a particulièrement mis en évidence les carences de notre station en matière d'offre d'activités autres que le ski alpin. Mais les élus n'avaient pas attendu cet épisode pandémique pour réfléchir à une stratégie de diversification de l'offre, hiver comme été. Avec l'aide d'un spécialiste de l'aménagement des sites touristiques, la réflexion des élus porte notamment sur la qualification (types d'activités ludiques, dimensionnement...) d'un équipement indoor qui répondrait aux besoins des vacanciers. Nous aurons l'occasion de revenir sur ce projet important du mandat lors de réunions publiques spécifiques et, naturellement, lors de nos communications habituelles (site internet et journal). Quant aux activités d'extérieur, portées par la commune et la régie des remontées mécaniques, trois projets sont déjà sur les rails.



© Ann David

Aménagements des retenues d'altitude

L'objectif des élus est de répartir les flux de promeneurs, pour l'heure trop concentrés sur le lac Achard, en proposant des activités ludiques autour des trois retenues d'eau créées afin d'assurer la neige de production en hiver. L'interdiction de la baignade dans ces lacs n'exclut en effet pas, avec un peu d'imagination, d'y organiser des activités ludiques ciblées.

- **Le lac des Vallons**, le plus petit des trois lacs, bénéficiera d'un aménagement limité à l'accueil de bivouacs avec l'installation de toilettes sèches.
- **Le lac de La Grenouillère** aura une vocation plus sportive orientée vers les activités dédiées aux jeunes avec notamment un wake-park (sport nautique tracté par câble), un tremplin de saut, un lieu de restauration et des toilettes sèches. Rappelons que dans ce secteur sera prochainement achevée la deuxième tranche de l'espace de boul (skate-park), l'un des plus hauts en France, réalisé par l'association Totem avec la participation de jeunes Chamroussiens.
- **Le lac de Roche** le plus grand des trois lacs, sera dédié aux familles. Des jeux d'eau y seront installés et une via ferrata réservée aux enfants sera réalisée. Des activités de paddle et de plongée ainsi qu'un câble tendu destiné à différentes prestations artistiques et ludiques viendront compléter l'offre. Un espace réservé au barbecue sera par ailleurs aménagé. Enfin, un espace détente devrait offrir aux parents les conditions d'une relaxation optimale dans un cadre exceptionnel. La réalisation de ces projets estimés à 0,5 M€ devrait s'étaler sur deux ou trois ans en fonction des subventions accordées par les divers cofinanceurs (État, Région, Département, Communauté de communes...).



© Images & Rêves

Une piste de luge

Porté par la régie des remontées mécaniques, le projet de luge sur rails quatre saisons devrait voir le jour en 2022 à Recoin, à proximité de la piste des Gaboureaux, dès que les autorisations administratives auront été accordées.

Une tyrolienne XXL

Également porté par la régie, le projet d'une tyrolienne au départ du site de La Croix et une arrivée à la gare de la télécabine de Recoin (soit un dénivelé de 600 mètres sur 2 kilomètres de long) est également à l'étude pour 2022.

Et encore...

En plus de ces nouveaux projets, on peut également citer les deux opérations déjà programmées, à savoir la mise en valeur touristique du site sommital de La Croix et l'aménagement d'une salle hors sac. La première phase des travaux sur le site de La Croix (cheminements, aménagements belvédères et signalétique) va débuter cet été. Rappelons que, dans ce projet, le réaménagement du bâtiment (ancienne propriété Météo France) a été retiré momentanément du programme car ce dossier n'était pas abouti à date.



© Fred Guerin



© Ann David



© Images & Rêves

Ces projets permettront à Chamrousse d'élargir son éventail d'activités, d'offrir davantage d'alternatives au ski et de rattraper ainsi son retard en matière d'équipements indoor et ludiques d'extérieur. Mais cette diversification vise également un autre objectif, plus environnemental celui-là. Il s'agit en effet d'anticiper une régulation des flux de touristes qui permettra, à l'avenir, de préserver les sites naturels les plus fréquentés. Une volonté des élus qui pourra s'appuyer sur l'article 56 bis de la nouvelle loi Climat et Résilience qui donnera aux maires la possibilité d'établir des quotas de fréquentation destinés à réguler les flux dans les sites naturels. Chamrousse attend avec impatience la parution, dans les prochains mois, des décrets d'application. ▶



© Images & Rêves

GRANDS PROJETS

CHAMROUSSE 2030 ETAT DES LIEUX

Vous nous interrogez régulièrement et à juste titre sur le devenir du projet Chamrousse 2030 et nous répondons à vos questions du mieux possible. Le promoteur, les investisseurs et les exploitants sont bienvenus et nous les accueillons avec plaisir.

Comme vous avez pu le constater, le bâtiment d'Orange (ancien central téléphonique mis en place au moment des JO, en face des "Vans") a été démoli. Avec cette démolition, l'ensemble des conditions suspensives nécessaires à la réalisation de la promesse unilatérale de vente (PUV) signée avec le promoteur seront remplies par la SEM.

Pourtant le chantier ne va pas démarrer dans l'immédiat: comme il a été rappelé dans le blog de la commune, le promoteur a sollicité un report de 16 mois pour signer l'achat du foncier du premier lot (celui du parking, des hôtels et du centre balnéotonique). Dans ces conditions, ce projet ira-t-il à son terme? Sous la



Dernier vestige des Jeux Olympiques avant déconstruction

forme initialement prévue? Dans quels délais? Vos questions sont aussi les nôtres. Ce sont plus de 4 M€ de fonds publics qui ont été dépensés à cette date. Dès que nous connaîtrons dans le détail les intentions du promoteur et au fur et à mesure, nous continuerons à vous informer de ce projet. ▶

ECOLE ARSÈNE TASSE TRAVAUX RÉALISÉS PAR NOS SERVICES TECHNIQUES

Dans le cadre de l'appel à Projet "École Numérique" lancé par le ministère de l'Éducation Nationale, notre école vient d'être labellisée afin d'obtenir les soutiens de l'État et faire partie des 3000 écoles sélectionnées. L'État, au titre du Programme d'investissements d'avenir (PIA), accompagne les écoles afin qu'elles bénéficient d'équipements numériques destinés à favoriser les apprentissages, à enrichir le lien avec les familles et à conforter l'attractivité de l'école et des territoires ruraux. Ce programme est cofinancé par les collectivités.

Nos services techniques ont ainsi pu aménager une salle informatique dédiée avec une banque de travail comportant 10 postes d'apprentissage à destination des enfants de l'ensemble des classes (maternelle et primaire) soit 45 enfants actuellement.

Ce travail a également été réalisé en collaboration avec un artisan chamroussien (Ste. Yoelék) pour la partie branchements électriques et informatiques.

Coût global de l'investissement 15 000 € TTC. ▶



DISTRIBUTION DE COLIS DE NOËL AUX PERSONNES DE PLUS DE 65 ANS

...Une première appréciée

Quelque 45 Chamroussiens âgés de plus de 65 ans ont reçu, des mains de Mme le Maire, leur colis la veille de Noël... La nouvelle équipe municipale a souhaité ainsi, pour la première fois à Chamrousse, faire un geste en direction de nos anciens domiciliés sur la commune... geste très apprécié avec des produits 100% made in Chamrousse ou Isère. ▶

DEVENIR DU RESTAURANT DE LA CROIX

Le restaurant a fait partie des apports en nature de la commune lors de la création de la SEM. Un bail commercial a ensuite été signé avec la société Les 3A. Aujourd'hui la SEM est par conséquent propriétaire des murs dudit restaurant.

Régis Aribert, gérant de la société Les 3A, nous a confirmé que suite au décès de son fils Fabien, la société continuerait naturellement son exploitation conformément au bail, avec un fonctionnement identique aux années précédentes, lié à l'ouverture de la télécabine.

Ainsi le restaurant sera à nouveau ouvert cet été pour le bonheur des nombreux vacanciers et Chamroussiens fréquentant ce site emblématique sur la commune et dont les premiers travaux de mise en valeur touristique viennent de démarrer. ▶

ENVIRONNEMENT

Collecte solidaire

Cette année une vingtaine de cartons de vêtements chauds a été collectée pendant la saison d'hiver et donnée au Samu Social de Grenoble. Malgré la Covid, les Chamroussiens ont répondu présent et ont vidé leurs armoires. Pour ceux qui auraient oublié, ne jetez rien, on recommence en décembre! Garder bien vos vieux gants, ils sont particulièrement recherchés. ▶

Opération de recyclage des skis

Malgré une saison presque morte, les loueurs et pratiquants ont quand même déposé un peu de matériel de glisse à recycler: 128 paires de skis ou snowboard; une cinquantaine de paires de chaussures (ski et boots); 156 casques, paires de bâtons, luges, paires de fixations confondus, ainsi que 16 paires de patins à glace. S'il vous reste au fond de la cave ou du garage ce type de matériel, l'opération sera renouvelée au printemps prochain. ▶

MAISON DU PATRIMOINE ET DE L'ENVIRONNEMENT

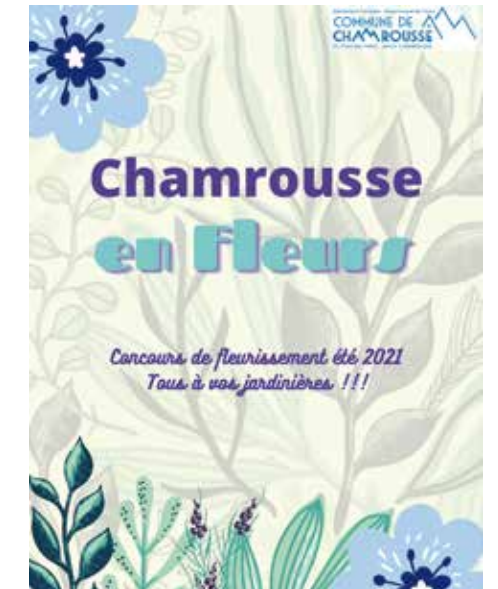
Programme d'animations de l'été

Cet été un grand nombre d'animations et d'ateliers seront proposés aux petits et grands au sein de la Maison du Patrimoine et de l'Environnement.

Au programme: 22 ateliers ponctuels; 4 animations hebdomadaires; 1 ramassage grand public et des sorties accompagnées sur l'Espace Naturel Sensible. Deux expositions vous seront également proposées en juillet et en août.

Venez écouter un conte, rencontrer les abeilles, prendre un cours dessin ou d'aquarelle, fabriquer un microscope et des fossiles, découvrir le ciel étoilé, en apprendre davantage sur le cycle de l'eau, la météo ou la géologie, ou encore réaliser un podcast, une cartographie ou un jeu de piste. Il y en aura pour tous les goûts! ▶

Pour en savoir plus rendez-vous sur chamrousse.com



Nous lançons cet été 2021, un concours de fleurissement. Le concours est ouvert à tous selon les catégories suivantes: balcons, chalets, commerces et copropriétés. Un jury passera, fin août début septembre afin de déterminer le plus beau fleurissement de chaque catégorie.

Inscriptions au plus tard le 15 juillet 2021, par mail à mairie@chamrousse.com

Une fois votre inscription faite, les détails du concours vous seront envoyés par mail. Alors tous à vos créations avec amour et bonne humeur! ▶

Le Groupe projet Embellissement Avec Pascal Gaidet

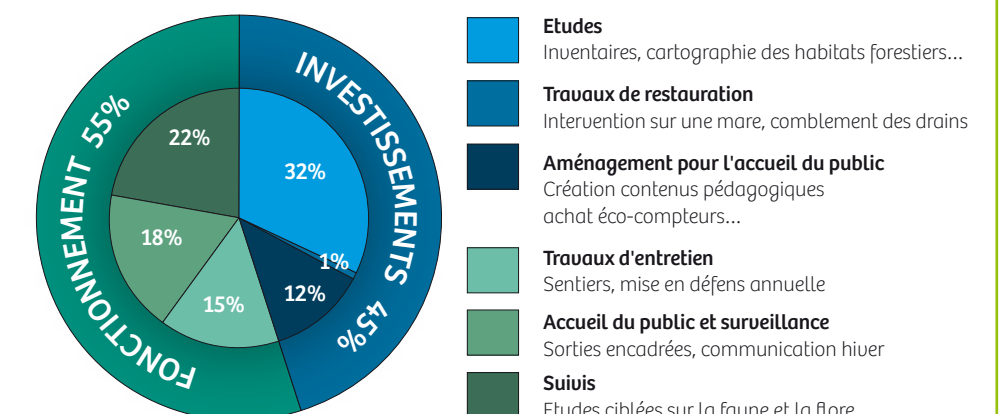
ESPACE NATUREL SENSIBLE DE L'ARSELLE ET DU LAC ACHARD

Le nouveau plan de gestion de l'ENS de l'Arseille et du lac Achard a été validé en mai par le Département et les premières actions vont voir le jour cette année. Au programme, une étude sur le fonctionnement hydrologique du lac Achard, afin d'étudier la qualité de l'eau, de mieux comprendre l'évolution du milieu et de mieux gérer sa protection. Des suivis sur la faune et la flore sont prévus et permettront de garder un œil sur les espèces emblématiques du secteur. Un garde vert sera présent chaque été pendant 5 ans afin de sensibiliser les visiteurs et d'assurer la surveillance du site. D'autres actions de sensibilisation (ex: sorties avec des accompagnateurs) et de communication auront lieu chaque été, afin de rappeler les bons gestes à avoir

en montagne et de faire découvrir, de façon pédagogique, le site aux familles. Des actions d'entretien et d'amélioration de la signalétique

auront également lieu dans les prochains mois et années. ▶

Répartition du budget 2021-2025





**CINÉMA
LE SCHUSS**

Deux séances: 17h30 et 20h30
Fermeture hebdomadaire les samedis
Ciné-goûter les mercredis à 15h pour les enfants, (à partir de 6 ans).
Tarifs: 8 € / réduit: 6,50 € / festival: 4 €
☎ 04 76 54 23 73
@ cinema@chamrousse.com

Cinéoile 2021

En partenariat avec l'office du tourisme et la communauté de communes du Grésivaudan.

☎ Dimanche 18 août 2021 à 21h Recoil, Chamrousse 1650. (En cas de mauvais temps, la séance aura lieu au Cinéma)
"Le temps d'une vie, aigles, chamois, renards, bouquetins" Lapid Films



**SERVICE CULTUREL
JUILLET & AOÛT**

Ressources numériques en illimité! La bibliothèque de Chamrousse, en partenariat avec la MDI, dans le cadre du réseau des bibliothèques du Grésivaudan, vous propose une offre exceptionnelle.



**BIBLIOTHÈQUE MUNICIPALE
DE CHAMROUSSE**

Liures numériques en streaming ou téléchargement: 10 liures numériques par mois.
Musique en streaming, + de 287 000 titres de musique en illimité...
Cinéma et spectacles classiques: des milliers de films - Arte VOD et Univers-Ciné-Tènk Vous pouvez visionner jusqu'à 10 films par mois de cinéma en streaming ou en téléchargement.
Presse en illimité - Cafeyn (LeKiosk)...
Cours en ligne gratuits sur internet, pour tout apprendre...

Ressources dédiées au public jeunesse
«GRANDIR»: + de 800 albums "Story play'r"...
☎ Lundi: 10h-12h, Mercredi 14h-17h
Vendredi: 10h-12h et samedi: 10h-12h
Fermeture de la bibliothèque du 14 au 27 juin 2021.
⇒ Abonnements:
Chamroussiens 10 € (annuel et familial)
Vacanciers 5 € (hebdomadaire)
Utilisez votre PASS-Culture...
🌐 www.bibliothèques.le-gresivaudan.fr

Ludothèque et vidéothèque
Plus de 100 jeux pour petits et grands à emprunter et à découvrir en famille et un fonds DVD de la MDI pour les adultes et les jeunes.



L'heure du conte!

A partir de 6 ans... Kamishibai, contes numériques et films d'animation...
☎ Les mercredis du 19 juillet au 21 août de 10h à 11h.
Entrée gratuite, 10 enfants maximum.

Visites guidées

Visites Guidées des œuvres d'Arcabas, Vera et Pierre Székely, Pierre Jomain et une pensée à Emile Gilioli.
☎ Tous les vendredis à partir de 14h du 5 juillet au 28 août 2021. La visite guidée du vendredi 16 juillet sera reportée le mardi 13 juillet à 14h. Rendez-vous à 14h à la bibliothèque Roche-Béranger.
Entrée gratuite, 8 personnes maximum.

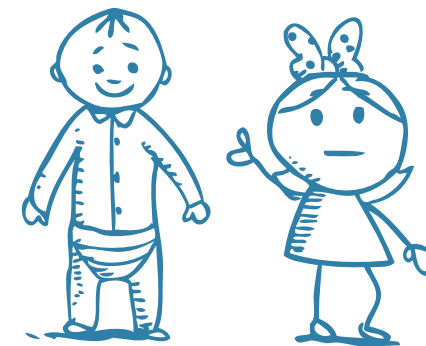
SERVICE ENFANCE & JEUNESSE ACCUEIL 3 MOIS/12 ANS

**POLITIQUE
ENFANCE
JEUNESSE**

Suite aux dernières élections, la nouvelle équipe municipale a sollicité le service Enfance Jeunesse communal, avec sa directrice Alice Lhomme, pour une étude sur la faisabilité d'une reprise en gestion communale de l'accueil petite enfance et notamment de la tranche d'âge des moins de 3 ans aujourd'hui externalisée suite à une Délégation de Service Public auprès de la société "Crèche Attitude". Le résultat de cette étude générale est présenté ci-dessous.

Nous proposons la mise en place de 3 structures municipales distinctes.

Ouverture à l'année 7h30/18h	Micro-crèche 3 mois / 3 ans 5j/7 hors saison - 7j/7 saison été et hiver Capacité d'accueil de 10 places Fermeture annuelle: 2 semaines aux vacances de la Toussaint
	Accueil collectif de mineurs 3-12 ans Mercredis hors saison - 7j/7 saison été et hiver Capacité 28 places
Ouverture hiver 8h45/17h15	Halte garderie 3 mois / 3 ans 6j/7 en hiver (fermée le samedi) Capacité de 20 places



[L'enfant doit avoir la possibilité de se livrer à des jeux et des activités récréatives qui doivent être orientées vers les fins visées par l'éducation. La société et les pouvoirs publics doivent s'efforcer de favoriser la jouissance de ce droit.]
Droits de l'enfant, article 7

Le projet éducatif

Conscients du rôle éducatif des accueils, nous souhaitons atteindre les objectifs suivants:
• Inculquer les valeurs morales et sociales.
• Permettre l'accès aux familles en situation précaire.
• Favoriser le développement de l'autonomie des enfants et des adolescents et leur permettre d'organiser leurs temps libres dans le respect des besoins et des caractéristiques de chaque âge.
• Promouvoir la santé et le bien-être.
• Permettre l'accueil d'enfants atteints de

troubles de la santé ou de handicaps légers (en recrutant des animateurs spécialisés dans le handicap, ou en adaptant le nombre d'encadrants et les activités proposées), les locaux sont déjà mis aux normes pour accueillir des personnes à mobilités réduites.
• Permettre les rencontres en intercommunalité.
• Développer la pratique écoresponsable en respectant l'environnement pour le bien-être des personnels et des enfants.
• Développer l'accompagnement à la parentalité en favorisant l'expression des besoins et des attentes des parents.

Les équipes

Une équipe dynamique de personnels permanents et le recrutement en saison de renforts diplômés.
Un investissement de chaque instant pour faire naître de nouvelles idées.

Les partenaires

Nos partenaires tels que la CAF et la PMI sont très satisfaits de cette nouvelle organisation et nous accompagnent dans ce projet de restructuration.

Les nouveautés

Dès le 1^{er} septembre 2021, la future organisation proposera de nouveaux services qui répondront mieux aux attentes des habitants avec le soutien et l'appui des représentants de la CAF et du médecin référent représentante de la Protection Maternelle Infantile (PMI):
• Une amplitude horaire plus grande de 11h par jour (7h30-18h30).
• Une ouverture les samedis et dimanches en saison d'été.
• Des places 6/12 ans les mercredis hors saison.
@ servicejeunesse@chamrousse.com
Et sur les réseaux sociaux:



UNE VISION CLAIRE ET UNE TRAJECTOIRE PRÉCISE POUR UN POSITIONNEMENT DURABLE

© Emile garon

Depuis quelques années Chamrousse souffre d'un manque de stratégie marketing claire et précise. Nous manquions d'éléments de base permettant un travail optimal au sein de l'Office. Nous nous sommes tournés vers Armelle Solelhac du cabinet conseil Switch. Au cours de nombreuses sessions de travail, nous avons mis à plat les différents besoins de l'Office mais aussi de la destination « Chamrousse ».

Un travail colossal sous forme d'ateliers a été réalisé par les différentes parties prenantes du territoire et le cabinet Switch. Ces ateliers ont permis d'échanger et de confronter nos expériences, notre vision afin d'établir une stratégie marketing et un plan d'actions. Nous sommes maintenant dotés d'une vision et d'une trajectoire partagée afin de répondre aux nouveaux enjeux de la destination. Notre objectif est le suivant: que notre station de montagne devienne une terre d'expérience, un lieu d'initiation en harmonie avec son environnement naturel et son contexte économique et social. Chacun d'entre nous et d'entre vous, habitants et acteurs économiques, est invité à participer activement

et à faire vivre à nos visiteurs leurs premières expériences mémorables en montagne. Votre rôle d'hôte, d'habitué de cet environnement naturel permet d'initier les clients à des expériences en montagne ludiques, faciles et accessibles, de transmettre les plaisirs de la montagne à des générations de pratiquants en quête de bien-être et de sensations. À l'échelle de Chamrousse, de ses habitants et acteurs économiques, le tourisme durable signifie de préserver l'environnement dans lequel vous vivez. Chamrousse est une station où l'on (re) prend le temps de s'évader, hiver comme été, pour s'initier à l'art de vivre en montagne, dans un cadre naturel préservé.

Grands piliers du tourisme durable

Le tourisme durable intègre les principes du développement durable et est une démarche pouvant être adoptée par tout acteur touristique. Il relève également de la responsabilité individuelle des voyageurs: dans leurs comportements, gestes quotidiens et choix de prestataires et/ou destinations selon des critères de durabilité.

Les trois piliers ou principes fondamentaux du tourisme durable sont:

- **économiques**: rentabilité économique;
- **socioculturels**: prise en compte et contribution de la population locale;
- **environnementaux**: respect et utilisation modérée des ressources touristiques naturelles.

À retenir: le développement durable ne se limite donc pas à un seul de ses piliers, l'environnement, dimension à laquelle il a tendance à être communément réduit.

Source: Organisation Mondiale du Tourisme (OMT)

État des lieux à l'Office de Tourisme

Nous sortons d'un hiver sans précédent, d'une situation méconnue de tous, nous avons dû nous adapter et nous réinventer constamment en jonglant avec les contraintes et restrictions sanitaires imposées par le Gouvernement.

Un effort collectif a été fourni par l'ensemble des acteurs du territoire, nous pouvons nous féliciter de l'énergie dégagée cet hiver afin d'accueillir et recevoir notre clientèle dans les meilleures conditions possibles.

L'objectif pour l'Office à travers ses différents services (et la station à travers l'ensemble de ces acteurs), est de s'engager progressivement dans une démarche plus globale et locale qui favorise non plus un ou deux piliers pour un résultat viable ou équilibré, mais bien un résultat "durable" qui comprend l'ensemble des composantes du développement touristique durable.

Le tableau de droite détaille nos engagements selon les 3 piliers:

- Environnement
- Economie
- Social / Culturel

Lors de toute crise, nous devons nous efforcer de dégager le positif et les opportunités laissées par ces changements brutaux. La diversification des activités à travers la modification d'un business model encore trop centré sur le produit ski, nous pousse à poursuivre de manière plus prononcée cette stratégie de diversification de nos offres, produits et services.

Je tiens une fois encore à remercier l'ensemble des acteurs ayant participé d'une manière ou d'une autre à cet hiver sans précédent. J'ose dire que le plus dur est fait. Maintenant nous devons transformer l'essai en nous appuyant sur nos atouts: proximité, environnement et qualité du territoire afin de faire rayonner Chamrousse à sa juste valeur.

Marius DOMPNIER, Directeur Adjoint

Service accueil

- Affiches sur les bonnes pratiques en montagne: sensibilisation faune/flore - sécurité (équipement à prévoir, météo...) - comment aborder les troupes
- Vente de gourdes isothermes réutilisables
- Développement de nouveaux objets boutique à travers de nouveaux produits emblématiques mais aussi plus responsables
- Vente escape game
- Mise en avant des savoir-faire locaux sur le site Internet et avec un encart dans le guide pratique

Service réservation

- Pack hébergement en nature avec le guide accompagnateur
- Séjours packagés hébergement + activités été
- Développement des ventes d'activités seules afin de diversifier les revenus de la centrale de réservation
- Diffusion des taux d'occupation par quinzaine sur la page Facebook acteurs économiques lors des saisons, sous réserve des réponses des résidences

Service animations

- Animations avec la Maison de l'Environnement et l'ADHEC
- Monétisation des grands événements de l'été et aspect solidaire avec une petite partie toujours gratuite
- Adaptation des animations pour les différents publics (enfants, ados, adultes...)
- Adaptation des événements à la situation sanitaire

Service communication et relations presse

- Communiqués de presse pour sensibiliser au développement durable, à l'ENS du Lac Achard et aux bonnes pratiques
- Respect d'un budget concret
- Promotion des allers-retours télécabine
- Mise en avant offres Escape game et séjours Centrale de réservation sur les réseaux sociaux
- Budget et temps davantage ajoutés au digital et aux réseaux sociaux
- Contenu plus adapté aux différents utilisateurs des réseaux sociaux

Service web

- Site web, LinkedIn et Pinterest: blog et relais réseaux sociaux sur les thématiques "Santé, forme et montagne" mais aussi "7 merveilles naturelles de Chamrousse"
- Site web, mailing et application mobile: mise en avant offres séjour Centrale de réservation, escape game et nouveaux objets boutique
- Site web: développement nouvelle rubrique famille et création guide survie citadin montagne
- Mailing: refonte newsletter pro à destination des acteurs économiques
- RGPD: finalisation mise en conformité données clients et acteurs économiques
- Formation Chamrousse Web: nouveauté en plus de l'envoi par mail, infos sur le groupe Facebook "Acteurs écos et Office de Chamrousse" avec planning webinaires du semestre à venir en amont, lien et replay

Service marketing

- Travail sur l'application digitale de la Croix de Chamrousse, l'environnement jouant un rôle important
- Travail avec les collègues sur les panneaux des futurs belvédères
- Suivi du label Flocon Vert
- Promotion de la destination pour l'été (avec ou sans forfait des remontées mécaniques)

IN MEMORIAM

DEUX CHAMROUSSIENS NOUS ONT QUITTÉS...

Nous déplorons la disparition de deux "figures" de notre station: Jean Andina et Fabien Aribert. La commune de Chamrousse et tous ceux qui les ont connus adressent à leurs familles et à leurs proches leurs plus sincères condoléances.

Jean Andina

l'entraîneur emblématique du Club des Sports de Chamrousse.

Né en 1931, ce maçon de formation avait découvert le ski en Autriche à l'occasion de son service national. De cette expérience était née la passion du ski à laquelle Jean Andina devait consacrer l'essentiel de sa vie. Moniteur de ski et formateur des cadres au centre de Jeunesse et Sport il arrive à Chamrousse en 1962. Très tôt intéressé par la compétition de haut niveau, Jean Andina sera entraîneur du Club des Sports de Chamrousse de 1963 jusqu'en 1972. « Il est allé chercher tous les petits Chamroussiens et nous a fait aimer la montagne, la neige et la compétition, se souvient Jean-Jacques Goulot, champion d'Europe benjamin en 1971 et actuel premier adjoint de Chamrousse. Nous sommes tous devenus de très bons skieurs ». Et les résultats en témoignent avec notamment les excellentes performances internationales des frères Maggili, de Jean-Jacques Goulot, Gérard Rambaud, et Alain Chastagnol et bien d'autres à qui le ski de compétition a ouvert bien des portes par la suite. En 1968, à l'occasion des Jeux Olympiques de Grenoble, Jean Andina est nommé responsable de la préparation du stade de slalom Dames. Il devient entraîneur du comité régional de ski du Dauphiné en 1972 puis il est détaché auprès des équipes de France de ski alpin en 1979 et jusqu'en 1989. Avec son compère Serge Guillaume, Jean Andina participe à cette époque à la création des « Top Guns » remarquable quatuor de juniors regroupant Franck Piccard, Luc Alphand, Jean-Luc Crérier et Denis Rey.

Le formidable entraîneur est récompensé par 3 titres de champions du monde junior.

En 1984 il devient entraîneur des descendeurs en Coupe du Monde. Franck Piccard, l'un de ses illustres poulains, deviendra champion olympique de super-G en 1988 à Calgary.

Jean Andina, un des pères fondateurs de l'Association française des entraîneurs de ski alpin obtient la médaille d'or de Jeunesse et Sport en février 1996 et la médaille de reconnaissance de la Fédération Française de ski en 2008.

« Il a été mon entraîneur de 1964 à 1972 » précise Jean-Jacques Goulot. « C'était un homme dur au travail, d'une droiture exceptionnelle. Un homme altruiste et intègre. Le matin il était toujours le premier sur les pistes pour tracer des entraînements optimaux pour ses coureurs. Le soir, au ski room, il était aussi le dernier à préparer et peaufiner nos skis pour que nous puissions gagner quelques millièmes. Il était plus qu'un entraîneur pour nous. Il était un père qui prenait tout en charge, et toujours dans une ambiance familiale. Jeannot restera dans nos mémoires l'entraîneur emblématique du Club des Sports de Chamrousse. »



Fabien Aribert

Gérant du restaurant de la Croix de Chamrousse depuis l'hiver 2015, Fabien Aribert est décédé accidentellement le 25 février dernier alors qu'il évoluait en ski de randonnée dans les Hautes-Alpes.

Né à Chambéry en 1973, il a grandi à Autrans avec ses deux frères Romuald et Christophe, le chef étoilé du restaurant d'Uriage. Passionné de sports d'hiver et de nature Fabien Aribert était un sportif accompli. Il fut directeur du Grand Hôtel d'Uriage pendant 10 ans avant de reprendre la gérance du restaurant d'altitude de la Croix de Chamrousse. Chaleureux et affable, il était aussi très accueillant et aimait partager des moments de convivialité avec ses clients et amis. À Chamrousse, ce grand professionnel avait tissé des liens étroits avec le personnel de la station et de la Régie des remontées mécaniques. Sa disparition nous affecte tous.

saint-martin
d'URIAGE

Uriage
LES-BAINS
été 2021

Les principales animations

Tous les jeudis de juillet au 16 septembre	> Parc d'Uriage
Concerts gratuits dans le Parc d'Uriage, à 19h	
Jeu 1 ^{er} juillet • 19h	> Parc d'Uriage
Atelier de danse africaine	
Samedi 3 juillet • 19h30	> Parc d'Uriage
Uriage en danse présenté par Jean-Claude GALLOTTA	
Dimanche 11 juillet • 9h – 18h	> Parc d'Uriage
Brocante - vide grenier	
Vendredi 30 juillet • 21h30	> Parc d'Uriage
Ciné plein air : Donne-moi des ailes	
Dimanche 1 ^{er} août • 9h-18h	> Parc d'Uriage
Brocante - vide grenier	
Dimanche 8 août	> Parc d'Uriage
Marché artisanal	
Vendredi 13 août • 21h30	> Parc d'Uriage
Ciné plein air : Marche avec les loups	
Dimanche 12 septembre • 9h-18h	> Parc d'Uriage
Brocante - vide grenier	
Samedi 18 septembre	> Parc d'Uriage
Fête des commerçants d'Uriage	
Samedi 18 et dimanche 19 septembre	
Journées Européennes du Patrimoine	
Dimanche 19 septembre • 9h à 18h	> Golf d'Uriage
Les 100 ans du golf d'Uriage (animations, visites, surprises)	
Dimanche 19 septembre • 10h à 18h	> Parc d'Uriage
Uriage aux Jardins : fête des plantes	
Dimanche 26 septembre	> Parc d'Uriage
Vide dressing des commerçants d'Uriage	

Toutes les infos sur www.uriage-les-bains.com
04 76 89 10 27

UN ESPION À CHAMROUSSE !

Le romancier Sergueï Jirnov

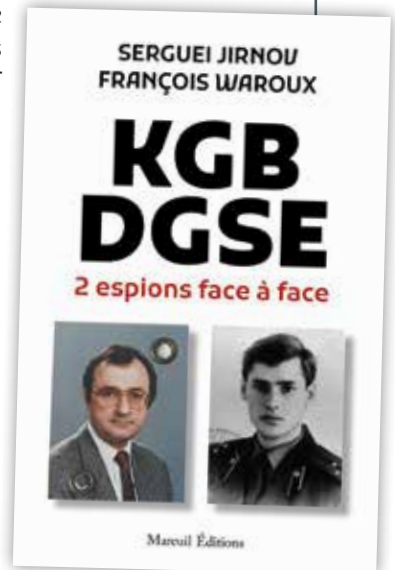
C'est à Chamrousse qu'il a choisi de vivre. Mais avant d'arriver dans nos belles montagnes, la vie de Sergueï Jirnov fut pour le moins intense et pleine de rebondissements.

La vie de cet ancien espion de carrière du KGB, est un véritable roman d'espionnage. « Ancien officier supérieur de la plus énigmatique direction des « Illégaux » du service d'espionnage extérieur du KGB, francophone et francophile, premier élève russe à l'ENA, réfugié politique en France depuis 2001, Sergueï Jirnov met toute sa connaissance interne des rouages du système soviétique au service des lecteurs curieux de découvrir le fonctionnement secret du KGB et les faiblesses de l'Union soviétique, disloquée en décembre 1991, puis remplacée par la Russie où un autre ancien officier du KGB a pris la première place au Kremlin, devenant le chef d'état inamovible et redoutable* ».

Son premier livre, « Poursuivi par le KGB », narre les coulisses de la fin de l'époque soviétique de Léonid Brejnev.

Après son passage sur le plateau de « Ça commence aujourd'hui » de Faustine Bollaert sur France 2 en juin 2020 avec François Waroux, ancien de la DGSE, son éditeur Mareuil lance un projet d'un livre à quatre mains. « KGB-DGSE : deux espions face à face » est sorti le 15 mars 2021. Les deux agents secrets racontent leurs missions, leurs fausses identités, les fausses familles... Deux histoires fascinantes de vies chargées d'adrénaline.

Cet été sera organisée une séance de dédicace à Chamrousse avec ce Chamroussien pas comme les autres. ▶



*Extrait de la présentation du livre sur le site de Corpus Délicti Editions

TRIBUNE LIBRE



Quel bilan de la majorité après un an de mandat ?

- Beaucoup de questions de Chamroussiens, souvent restées sans réponses !
 - Un blog de la Maire comportant beaucoup d'approximations et d'erreurs, sans contradiction possible !
 - Des comptes rendus de réunions de la Majorité incomplets ou erronés !
 - Des dépenses surprenantes : départ du médecin, liaison Recoïn-Roche, agrandissement de l'aire camping-cars, travaux parking de l'Arselle, etc. !
 - Modification à la baisse de l'aménagement de la Croix !
 - Exclusion d'un membre de notre liste du CA de l'office du tourisme d'une façon illégale, le CA de l'OT n'ayant pas la compétence de pouvoir exclure un élu !
 - Un projet sur Roche tenu secret alors que plus rien ne se passe avec la SEM et le projet Chamrousse 2030 !
 - Aucune information formelle sur les dossiers d'expropriation et d'expulsion !
 - Des commissions composées de personnes pressenties par la Maire alors que des candidats volontaires n'ont aucune réponse !
 - Aucune information sur le licenciement du policier municipal !
- Verrons-nous enfin le commencement de Chamrousse 2030 ?
Prenez soin de vous et espérons pour tous un bel été touristique. ▶

L'équipe POUR CHAMROUSSE



UNE SAISON PARTICULIÈRE QUI SE TERMINE...

La saison 2020-2021 a été perturbée par la crise sanitaire Covid'19. Contrairement à d'autres sports, nous avons eu la chance de pouvoir pratiquer le ski de fond et ses activités de plein air associées. Les sites nordiques ayant pu ouvrir et les excellentes conditions d'enneigement sur le plateau de l'Arselle ont permis de skier presque normalement tout l'hiver et de proposer des entraînements de qualité à tous nos membres. Un grand merci aux équipes de la Régie pour le damage toujours parfait et pour les petites nouveautés proposées dans le tracé des pistes.

Toutefois, cette saison n'a pas été de tout repos; les maîtres-mots ont été adaptation, imagination, réactivité pour maintenir les activités des différents groupes: taille des groupes limitée, respect des gestes barrières, cours en visio lors du 2^{ème} confinement de novembre...

Merci à nos moniteurs fédéraux bénévoles et entraîneurs ESF pour avoir répondu présents pour assurer l'encadrement des différents groupes, ainsi que les membres du Comité Directeur pour leur implication dans les différentes tâches supplémentaires imposées par la crise sanitaire.

Même si nos jeunes ont pu s'entraîner correctement, très peu ont eu la chance de pouvoir prendre le départ de courses suite à l'annulation de toutes les compétitions. Pour garder leur motivation et leur donner la possibilité de mettre un dossard, plusieurs chronos ont été organisés au sein du SNBC et une course virtuelle «Chamrousse STRAVA challenge», proposant plusieurs parcours empruntant les pistes de l'Arselle, a été mise en place et a connu un vrai succès bien au-delà du club.

Nos jeunes sportifs de « haut niveau » ont pu participer à des chronos de sélections organisés par la FFS en biathlon et ski de fond avec des quotas très limités. Même pour eux, il était difficile de garder leur motivation intacte et de se projeter sur la saison car beaucoup de courses nationales et internationales ont été annulées ou leurs quotas de participation très restreints. Félicitations à tous ces athlètes pour leurs bons résultats avec des podiums et de nombreux Top 10 obtenus sur le circuit national de sélection, au Championnat de France Elite ou en Coupe d'Europe. Ces résultats ont permis à plusieurs de nos jeunes d'intégrer le Comité des Sports de Neige du Dauphiné: Victor Lainé va rejoindre Elise Bessière, Marthe Charvolin et Caline Pic au Pôle Espoirs de Villard-de-Lans tandis que Maé Bœuf et Mélyne Pellegrin vont retrouver Jade Catel et Hélène Massucco comme partenaires d'entraînement de l'équipe Comité de ski de fond. ▶

contact@sncb.fr • <http://www.sncb.fr>



Les 21 et 22 août 2021, le SNBC organisera le Championnat de France de ski de fond d'été à Uriage-Les-Bains (sprint en skating) et Chamrousse 1650 (mass start classique).

Les meilleurs athlètes des catégories U17 à seniors, dont les membres des Équipes de France, seront de la partie. Nous espérons vous y retrouver, toujours dans le respect des contraintes sanitaires, pour encourager les coureurs et assister à un moment sportif très intense. ▶



Etat Civil

NAISSANCE

• BILLAUD Gaspard..... 17 décembre 2020

PACS

• JAILLET Kévin et LICINI Charlotte..... 30 mars 2021

Mairie

35, place des Trolles

04 76 89 90 21

lundi, mardi, jeudi, vendredi > 8h30-12h - Possibilité de rendez-vous
Accueil téléphone du lundi au vendredi > 8h30-12h / 13h30-16h30

Office de Tourisme Chamrousse

04 76 89 92 65

Recoïn > Ouvert toute l'année

intersaison : du lundi au vendredi > 9h-12h / 14h-17h

juin > du lundi au vendredi 9h-12h / 14h-17h

les week-ends du 19-20 et 26-27 juin 9h-12h / 13h-17h

horaires d'été du 3 juillet au 29 août, du lundi au dimanche > 9h-18h

à partir du 31 août, du lundi au vendredi > 9h-12h / 14h-17h

le samedi > 9h-18h30 (19h pendant les vacances scolaires)

Roche-Béranger >

juin : FERMÉ sauf week-end 26-27 juin > 9h-12h / 14h-17h (fête des camions)

horaires d'été du 3 juillet au 29 août, du lundi au dimanche > 9h-18h

Agence Postale Communale

04 76 89 96 30

mercredi > 16h-19h / samedi > 9h - 12h

Fermeture du 20 juin au 2 juillet

Bibliothèque

04 76 59 02 27

horaires d'été, lundi et vendredi > 10h-12h / mercredi 14h-17h

samedi de 10h à 12h

fermeture du 14 au 27 juin

Cinéma

deux séances: 17h 30 et 20h 30

fermeture hebdomadaire les samedis

Halte-garderie « Les Marmots »

Multi accueil > de 3 mois à 6 ans

04 76 89 96 14

pour les Chamroussiens > 7/7 > 8h-18h

pour les vacanciers > 7/7 > 9h-17h30

Club enfants > 6 ans à 12 ans

04 76 89 95 31

ouverture du lundi au vendredi > 8h-18h - sur demande

Cabinet Médical et radiologie

04 76 89 94 68 > En cas d'urgence composer le 15

ouvert 7/7 sur rendez-vous uniquement

Pharmacie

04 76 89 96 67

juillet et août

du lundi au samedi > 9h-12h/16h-19h

Station Service

7 jours sur 7 > 24h/24h - attention: fermeture en cas d'orage

Maison de l'environnement

04 76 89 96 05

du 11 juillet au 31 août > 10h-12h / 14h-17h30

fermeture vendredi et samedi

Les événements de l'été

Les temps forts,
à ne pas
manquer!

Télécabine de la Croix-de-Chamrousse

Du 3 juillet au 29 août
9h15 à 17h

Et les week-ends
A partir du 19 juin
sous réserve de météo favorable

Télésiège de Bachat-Bouloud

Du 10 juillet au 29 août
10h à 12h45 et 13h15 à 17h

JUILLET

Samedi 3	★ Course à obstacle de L'APE
	★ Epreuve d'entrainement de chiens de chasse sur perdrix
	Ouverture du Chamrousse kids
Dimanche 4	Exposition de voitures anciennes
Samedi 10	Grimpée cycliste
Du lundi 12 au vendredi 16	Festival Evasion Bien-être
Mercredi 14	Fête Nationale, feu d'artifice, concert, bal
Mercredi 14 et jeudi 15	★ Salon des vins
Du jeudi 15 au dimanche 18	UT4M
Du vendredi 16 au lundi 19	Melting Sports Festival
Du vendredi 23 au dimanche 25	Fête du vent
Samedi 24 et dimanche 25	★ Foire artisanale de la CIM

AOÛT

Du dimanche 1 ^{er} au jeudi 5	Chamrousse en piste
Samedi 7 et dimanche 8	Semaine des petits montagnards
	La fête du bois
Samedi 14 et dimanche 15	Course de côte
Mercredi 18	Cinéma en Grésivaudan
Vendredi 20	L'Echappée Belle Course pédestre
Dimanche 22	★ Championnat de France de ski de fond d'été
Samedi 28 et dimanche 29	Derby VTT

SEPTEMBRE

Samedi 4 et dimanche 5	Montée historique
Samedi 25 et dimanche 26	★ J'peux pas... j'ai rando!
	<i>Sous réserve des dernières consignes sanitaires et accord de La Préfecture de l'Isère</i>
	★ Nouveauté

Plus d'informations et programme détaillé sur
www.chamrousse.com