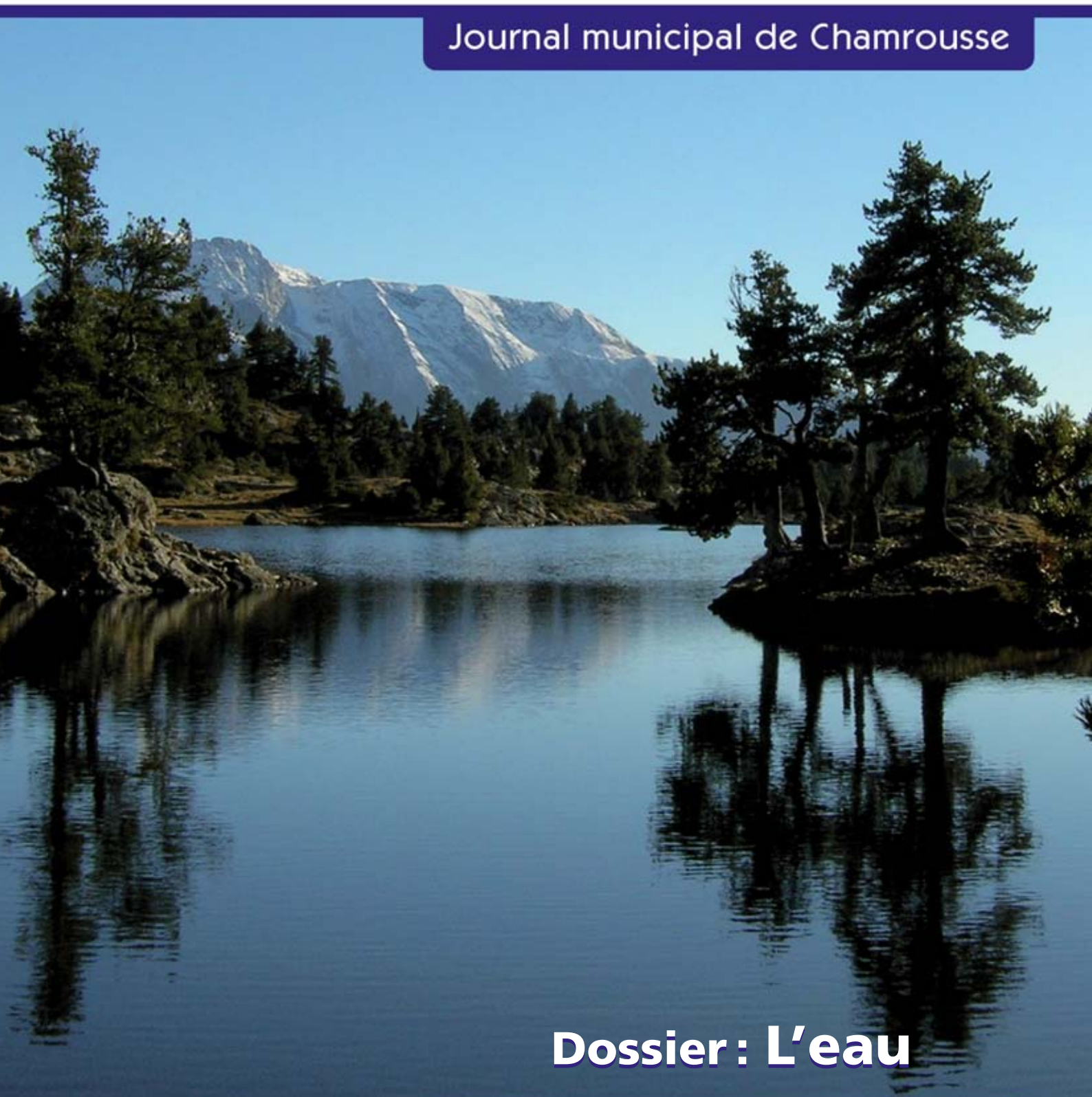




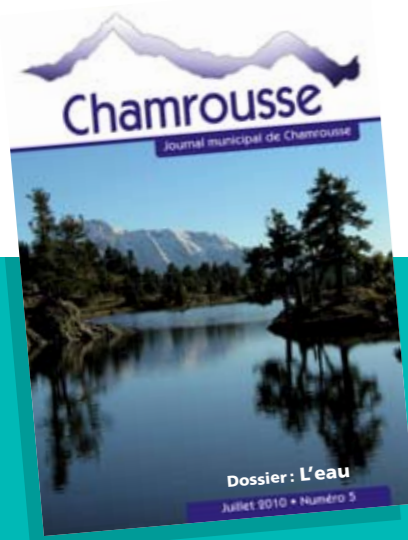
Chamrousse

Journal municipal de Chamrousse



Dossier : L'eau

Juillet 2010 • Numéro 5



SOMMAIRE

- 2 Editorial
- 3 Dossier
- 7 Travaux
- 8 Infos mairie
- 10 Intercommunalité
- 11 vie locale
- 13 Vie associative
- 17 Régie des remontées mécaniques
- 18 Office de Tourisme
- 20 Agenda de l'été

Le Journal municipal de Chamrousse est édité par le service communication de la Mairie de Chamrousse
35, place des Trolles - 38410 Chamrousse
<http://www.mairie.chamrousse.com>

Directeur de la publication: Jacques Guillot
Rédactrice en chef: Véronique Thillet
Photos: Service communication, sauf désannonce.
Rédaction: Danielle Chanet
Maquette: Alexandre Berger - GRÖUPE C
Réalisation: CHAP6 Public - www.groupe-c.com

ISBN: 978-2-916813-04-2
Dépôt légal: Juillet 2010
1 500 exemplaires

Imprimé sur papier recyclé



Après une saison d'hiver soumise à une météo capricieuse, nos résultats sont encourageants puisque le chiffre d'affaires des remontées mécaniques est conforme aux objectifs de la Régie et à son "business plan" pluriannuel.

On notera qu'au niveau du chiffre d'affaires "remontées mécaniques", Chamrousse revient en 2010 au 3^e rang des stations de l'Isère après l'Alpe-d'Huez et les Deux-Alpes, tout en restant à un prix de forfait journée en dessous de ceux pratiqués par les stations de notre type.

L'investissement fait par la Régie dans la nouvelle télécabine et son choix de politique tarifaire sont certainement les facteurs principaux de ce résultat encourageant.

Nous avons souvent eu à évoquer le renforcement et le développement de notre saison d'été. C'est ce à quoi nous avons travaillé avec l'Office de tourisme, la Commune et la Régie des Remontées Mécaniques et nous proposons pour cette saison estivale 2010, de nouvelles animations et activités permanentes. Il s'agit entre autres:

- d'un parc d'animations pour enfants "Chamrousse Kids" à Roche-Béranger et d'un Festival "Chamrousse en Piste" organisés et gérés par l'Office de Tourisme;
- d'animations culturelles, stages photos et atelier bijouterie proposés par la bibliothèque municipale;
- de l'ouverture non stop de 9 h 15 à 17 h de la télécabine de la Croix (accessible aux piétons, VTT et pratiquants du vol libre);
- de l'ouverture 7 jours sur 7 du télésiège 6 places de Bachat-Bouloud (également accessible aux piétons et VTT);
- d'un terrain beach-volley et foot-soccer en accès libre à Recoin.

Nous espérons que ce renforcement de nos activités estivales associées aux événements et animations associatifs que nous continuons bien sûr à soutenir techniquement et financièrement, ainsi que les produits développés par les acteurs économiques, participeront à la séduction de notre clientèle de séjour comme de journée.

De plus, la Communauté de Commune du Grésivaudan, suite à la demande pressante des communes de Saint-Martin d'Uriage et Chamrousse, a mis en place cet été 3 liaisons bus journalières entre ces 2 communes, avec "Estibus" pour un tarif à 0,50 € le trajet.

Comme vous pouvez le constater et comme nous nous y étions engagés, des actions concrètes sont initiées tout en restant dans le cadre de nos capacités financières, et ce grâce à la mutualisation des efforts des trois intervenants principaux: Commune, Office de Tourisme et Régie des Remontées Mécaniques.

Souhaitons que la météo encore défaillante ce printemps et le contexte économique préoccupant ne viendront pas amenuiser les efforts déployés pour contribuer au développement de notre saison estivale.

Bon été à toutes et à tous. ▶

Le Maire, Jacques Guillot

L'eau à Chamrousse

Dès la création de la commune il y a vingt ans, les élus se sont donné comme priorité d'améliorer les réseaux d'adduction et de distribution de l'eau.

Une politique qui porte aujourd'hui ses fruits en permettant à la station de produire une eau de qualité et d'assurer un rendement largement supérieur à la moyenne nationale.

Qui gère l'eau ?

A Chamrousse, les services "eau et assainissement" ont toujours fait l'objet d'une délégation de service public (DSP). La commune a choisi de déléguer, après appel d'offres, à Véolia Eau l'exploitation et la gestion de ses services d'eau potable et d'assainissement. Ces deux DSP arriveront à échéance en même temps: le 1^{er} avril 2013.

D'où vient l'eau ?

L'eau est produite à partir de deux sources, "Rocher-Blanc" et "Boulac". La source de Rocher-Blanc, située à

1 400 mètres d'altitude sur la commune de Vaulnaveys-le-Haut, est la plus importante avec une DUP (Déclaration d'Utilité Publique) permettant un prélèvement de 2 000 m³/jour. Aujourd'hui, 1 360 m³/jour sont sollicitables par cette installation. La source de Boulac, située à 1 600 mètres a une capacité de production de 400 m³/jour. Ces deux ressources principales sont complétées par deux captages sur le plateau de l'Arselle. L'eau de ces diverses ressources est regroupée à la station de pompage de Boulac.

Au total, 1 810 m³ sont produits par jour.

Où va l'eau ?

Après traitement sanitaire (chloration), l'eau est dirigée via les canalisations et grâce à des pompes, vers les quatre réservoirs d'eau potable de la commune:

Roche-Béranger Bas	1 750	600 m ³
Roche-Béranger Haut	1 850	600 m ³
Col de Balme		1 200 m ³
Le Recoin		440 m ³

Au total, la commune a une capacité de stockage de 3 090 m³/jour. La longueur des canalisations d'adduction d'eau est de 8,655 km. L'eau est ensuite distribuée aux habitants par un réseau de 21 km de canalisations, pour un total de 36 km avec l'ensemble des branchements des abonnés.



VEOLIA
EAU



Pour 100 litres d'eau
puisés aux captages,
89 litres parviennent au robinet!

Rendement et développement durable

La maîtrise de la distribution d'eau contribue à la protection de l'environnement en réduisant le prélèvement sur les ressources naturelles. En 2009, le volume total d'eau produite à Chamrousse a été de 204 008 m³ pour un volume consommé de 181 818 m³. En effet, les efforts du fermier (Veolia) en matière de recherche de fuites, conjugués aux renouvellements de

canalisations financés par la commune, permettent depuis plusieurs années déjà, d'obtenir de très bons résultats avec un rendement de 89 % en 2009. ▶

Grâce à ce bon niveau de rendement, Chamrousse concourt à une gestion durable de son patrimoine « eau ».

Evolution des volumes distribués

Nous notons une forte augmentation des volumes vendus en 5 ans (sans tenir compte de l'eau "industrielle", utilisée pour les enneigeurs).

2005	93 329 m ³
2009	(+40%) 130 866 m ³

Cependant, il faut préciser qu'en 2005 les sites de Bachat-Bouloud et Renou-

veau n'étaient plus en exploitation. La réhabilitation de ces structures devenues respectivement "les Domaines de l'Arselle" et "l'Ecrin des Neiges", a généré la création de lits touristiques connaissant un taux de remplissage important hiver comme été, et à ce jour, on peut considérer que nous sommes sensiblement revenus au niveau de consommation initial de la commune. ▶

Gestion de la ressource

La source de Rocher-Blanc est la principale ressource pour alimenter le réseau. Elle fait l'objet d'un suivi mensuel.

Malgré les périodes de sécheresse des années précédentes, cette ressource n'a été que faiblement impactée.

Depuis plusieurs années, à la demande des élus de Vaulnaveys-le-Haut, une convention a été passée avec cette commune voisine afin de

mettre gratuitement à disposition une partie du trop plein prélevée sur les 2 000 m³ autorisés chaque jour à la commune de Chamrousse et non utilisés par celle-ci à Rocher-Blanc. ▶

La procédure de protection des captages (Rocher-Blanc et Boulac) initiée depuis une dizaine d'années, devrait aboutir à court terme.

Renouvellement des installations

La commune est propriétaire de ses réseaux d'adduction, de distribution et d'assainissement. L'ensemble des travaux d'entretien est à la charge du gestionnaire Veolia Eau, seuls les travaux de renouvellement de réseaux (au-delà de 12 m linéaires) sont à la charge de la collectivité. Depuis de nombreuses années déjà, un plan de renouvellement des réseaux a été mis en œuvre. Les canalisations d'adduction d'eau en fonte ont été installées, les anciens branchements en plomb ont été remplacés*. ▶

Rappel: en cas de problème, avant le branchement, la responsabilité incombe à Veolia Eau, après le compteur, elle incombe à l'abonné.

* Les branchements "plomb" ont diminué de moitié en 2 ans. Ainsi aujourd'hui, ils ne représentent que 10 % du nombre total de branchements et leur suppression totale est prévue à 5 ans.

La neige de production

En 2009, la consommation pour alimenter le lac des Vallons a été de 45 704 m³. Naturellement, cette consommation est facturée à la Régie des Remontées Mécaniques, exploitante de l'installation "neige de production", selon un tarif "eau industrielle" puisque cette eau ne transite pas par le réseau d'assainissement. ▶

Rappel: En 1993, lorsque la commune a initié le projet de neige de culture, il a été décidé la création de la réserve collinaire du lac des Vallons, alimentée par le réservoir du col de Balme situé à proximité. En raison de certaines malfaçons constatées à la réception de cet ouvrage, une surconsommation d'eau a été faite avec le lac pour alimenter les enneigeurs. Depuis, heureusement, les réparations ont été faites (et remboursées enfin à la commune suite à la procédure judiciaire engagée pendant 15 ans!).

Pour tout savoir sur la neige de production, consultez le site du SNTF (Syndicat National des Téléphériques de France):

www.lamontagneenmouvement.com
(Testez vos connaissances sur le quizz neige de culture).

La qualité de l'eau

Le Code de la santé publique impose des normes très strictes aux eaux destinées à la consommation. Les textes de loi afférents à la surveillance de l'eau précisent l'obligation d'examiner régulièrement les installations, de contrôler l'efficacité de la désinfection et de suivre un programme de tests et d'analyses.

Ainsi à Chamrousse, les 12 prélèvements annuels effectués par Veolia Eau, destinés à vérifier la microbiologie, se sont tous révélés conformes. De même, les prélèvements destinés à étudier les paramètres physico-chimiques sont conformes à 100%. Ces données intègrent les prélèvements réalisés à la ressource, sur l'eau produite et sur l'eau distribuée. ▶

Ces examens réalisés au titre du contrôle sanitaire témoignent de l'excellente qualité de l'eau de Chamrousse.

Taux de conformité*	2005	2006	2007	2008	2009
Paramètres microbiologiques	92,31%	92,86%	100%	100%	100%
Paramètres physico-chimiques	100%	100%	100%	100%	100%

* Contrôle sanitaire et surveillance du Délégué

L'assainissement (dont on parle peu, et pour cause!)

La bonne gestion des systèmes d'assainissement est un facteur clé pour la protection du milieu naturel. Chaque étape du processus est concernée: maîtrise des rejets domestiques et non domestiques dans les réseaux séparatifs de collecte, performance de l'épuration y compris lors de fortes pluies ou de la fonte des neiges...

Grâce à l'activité du SIACVV (Syndicat Intercommunal d'Assainissement Chamrousse, Vaulnaveys-le-Haut et Vaulnaveys-le-Bas, présidé par le Maire de Chamrousse, les trois anciennes stations d'épuration existantes à Chamrousse ont été supprimées en 2000 et remplacées par un réseau intercommunal qui emmène les eaux usées de la station jusqu'à Aquapôle (sur la commune du Fontanil), via les communes de Vaulnaveys-le-Haut, Vaulnaveys-le-Bas et Vizille.

La gestion du réseau a été optimisée avec la mise en place de ce collecteur intercommunal qui répond totalement aux objectifs.

Cette opération a permis à la commune d'une part de pouvoir délivrer des autorisations d'urbanisme sans problème de raccordement éventuel et d'autre part, de réhabiliter et d'embellir les sites des anciennes stations d'épuration (exemple à proximité de la salle hors sac de l'Arselle, au domaine nordique). ▶





Les principales caractéristiques du budget Eau et Assainissement

→ Faits marquants des 3 dernières années

→ Des travaux importants, d'un montant de 2 140 000 €, ont été faits pour conforter la qualité du réseau d'eau potable et son rendement.

→ L'enfouissement systématique des réseaux aériens (France Télécom et EDF) a été réalisé dans le cadre de ces travaux (exemple rue des Cagneules).

→ La recette liée à la délivrance des autorisations d'urbanisme est en forte baisse (PRE : participation pour raccordement aux réseaux eaux usées).

Recette 2007	100 000 €
Recette 2009	3 600 €

Rappel :

Tarif PRE = 16,33 € x m³ SHON* (quel que soit le type de logement individuel ou collectif). Les recettes fluctuent avec l'évolution de la délivrance des permis de construire sur la commune.

* Surface Hors Oeuvre Nette

→ Le recours à un emprunt de 1 200 000 € pour financer ces travaux a généré une évolution de l'annuité.

Annuité 2009	44 000 €
Annuité 2010	129 000 €

→ Les décisions 2010

→ Les tarifs eau et assainissement 2010

Une augmentation de 0,55 €/m³ sur la « partie consommation » de la facture eau et assainissement qui ne devrait cependant pas avoir de conséquence sur le montant facturé à l'abonné.

En effet, les modes de calculs des redevances prélevées par l'Agence de l'Eau ont été revus pour l'ensemble des communes françaises. A Chamrousse, ces modifications ont eu pour effet une baisse de 0,55 €/m³ des redevances prélevées par l'Agence.

→ Travaux limités cette année

Un maximum de 100 000 € de travaux sont prévus cette année (rue des Charons-Bleus, réseaux eau potable et assainissement). ▶

→ Le budget 2010

→ exploitation : 447 317 €

Dépenses		
Déficit 2009	163 000 €	36 %
Sous-traitance (participation SIACVV)	85 000 €	19 %
Dotation amortissement	111 317 €	25 %
Emprunt (intérêts)	88 000 €	20 %
Recettes		
Amortissement subventions	41 028 €	9 %
Vente eau	341 045 €	76 %
Subventions budget principal	50 000 €	11 %
Veolia > produits divers	15 244 €	4 %

→ investissement : 121 925 €

Dépenses		
Amortissement subventions	41 028 €	34 %
Emprunt (capital)	41 000 €	33 %
Travaux	39 897 €	33 %
Recettes		
Excédent 2009	10 608 €	9 %
Dotation amortissement	111 317 €	91 %

Rappel des principes budgétaires

Ce budget est un budget « annexe » au budget principal de la commune et doit s'équilibrer avec les seules recettes liées à la vente de l'eau (et non par les impôts). Cette « règle » peut être dérogée pour les communes de moins de 3 000 habitants.



Lac de la Grenouillère

En plus de sa fonction économique, cette retenue va permettre de transformer agréablement le paysage.

Les réseaux aériens seront enterrés, une aire ludique sera créée. Les travaux ont débuté le 15 mai 2010 et devraient se terminer mi-novembre. ▶

Itinéraires de VTT

Grâce à une collaboration parfaite entre la commune et la Régie des Remontées Mécaniques, nous pourrions proposer de nouveaux aménagements afin de développer l'activité VTT cet été.

Nous avons fait appel à deux spécialistes locaux membres de l'association Alternative Bike Chamrousse pour initier de nouveaux itinéraires et préparer ceux mis en place l'année dernière. Tout était prêt pour l'ouverture de la télécabine le 26 juin. ▶

Voiries

Les voiries ont beaucoup souffert suite à un hiver rigoureux. La commune a investi près de 100 000 € pour reprendre partiellement certaines voiries : devant le Centre commercial, avenue du Père Tasse, parking du Vernon.

A la demande pressante de la collectivité, la voirie privée des Domaines de l'Arselle a été complètement réhabilitée à leurs frais. Etant donné l'attractivité de ce site et le prolongement des navettes sur ce domaine, la collectivité avait émis diverses conditions à la reprise de la voirie dans le domaine public. Une des conditions, la plus importante, à savoir la réfection complète de la voirie en enrobé, vient donc d'être remplie.

Ainsi, nous devrions, à court terme, intégrer dans le patrimoine communal la voirie, le réseau d'éclairage public ainsi que la défense incendie. ▶

Les Marmots

De nouveaux aménagements de cuisine pour un nouveau service de repas à la halte-garderie.

Afin de pouvoir offrir prochainement des repas aux enfants accueillis au sein de la halte-garderie les Marmots, un espace vient d'être aménagé pour chauffer les plats préparés par le personnel communal en charge de la restauration. Ce nouveau service de repas sera opérationnel cet automne. ▶



Le personnel municipal à l'honneur

Les Marmots

● La crèche

La structure propose tout au long de l'année 19 places en accueil permanent, réservées aux enfants de 3 mois à 3 ans dont les parents résident ou travaillent à Chamrousse. La capacité d'accueil de la crèche pouvant atteindre quarante enfants, la structure propose également et de manière ponctuelle, d'accueillir des enfants de vacanciers pendant les saisons d'été et d'hiver.

« L'effectif est plus important en hiver et je limite à 15 le nombre d'enfants de moins de 18 mois et à 25 les enfants jusqu'à 3 ans. En été, la crèche accueille une moyenne de 25 enfants. Station de montagne oblige, notre structure est ouverte sept jours sur sept en hiver et jusqu'à la fin du mois d'avril », précise Sylvie Casara, directrice des Marmots.

Le personnel permanent de la crèche

Sylvie Casara Directrice des Marmots depuis décembre 2007, veille au bien-être et à la sécurité des enfants et assure des missions à la fois éducatives et administratives: « J'assure la gestion complète des deux structures et de leur personnel et j'accueille les parents pour les inscriptions, soit 640 dossiers cet hiver. Je veille également à l'application du règlement intérieur et du projet pédagogique: amener l'enfant vers l'acquisition de son autonomie, l'accompagner dans son développement et prêter une attention particulière à l'accueil des parents.

Ce point est très important car il détermine l'adaptation rapide de ces "petits bouts". Si les parents sont en confiance, les enfants se sentent bien. Nous sommes six au total:

- **Nathalie Atienzar** et **Christelle Vincent** sont toutes deux titulaires d'un diplôme d'auxiliaire de puériculture;
- **Anne Vignaud** et **Elisabeth Migniez** sont titulaires d'un CAP "petite enfance";
- **Georgette Perez** prépare un CAP "petite enfance".

En hiver, je fais appel à quatre saisonnières pour compléter l'équipe ».



Sandrine et Elisabeth



Marco et Cathy

● Le centre de loisirs

Le centre accueille 50 enfants de 3 à 12 ans. Les enfants sont répartis en deux groupes, de 3 à 6 ans et de 6 à 12 ans. La structure est ouverte tous les jours en hiver, cinq jours sur sept en été et propose de multiples activités. « Nous nous singularisons en privilégiant une identité "montagne" et en proposant des formules avec ski, patinoire, raquettes, luge en hiver. En été, nous offrons aux enfants des balades, des activités de découverte de la montagne, de l'escalade... Cette année, nous allons essayer de tisser des partenariats avec les centres de loisirs de Grenoble que nous aimerions accueillir à la journée », souligne Sylvie Casara.

Le personnel permanent du centre de loisirs

Le centre emploie trois permanents, un saisonnier en hiver, deux saisonniers en été et trois saisonniers supplémentaires pendant les vacances scolaires dont Christine Gehin, qui travaille également à l'école.

Sandrine Chapon: titulaire du BAFD, est responsable du centre de loisirs. Elle est chargée de l'organisation des programmes des enfants, de leur sécurité et de la gestion du personnel sous la tutelle de Sylvie Casara.

Cathy Moy: animatrice titulaire du BAFD et d'un diplôme d'auxiliaire de puériculture.

Marco Guyon: animateur, titulaire du BAFA.

« Que ce soit en multi-accueil ou au centre de loisirs, il s'agit d'un véritable travail d'équipe sur la base d'un projet pédagogique. Nous sommes tous à l'écoute des enfants et des parents et nous essayons de faire preuve d'inventivité pour proposer aux enfants des activités variées. Nous avons d'ailleurs souhaité mesurer le taux de satisfaction des familles en leur soumettant un questionnaire. 30 % d'entre elles ont répondu et le taux de satisfaction est de 90 %. Ce résultat nous encourage à poursuivre nos efforts », conclut Sylvie Casara. »



Christelle, Anne, Nathalie et Sylvie



Communauté de Communes "Le Grésivaudan"



Après le Skibus, voici l'Estibus !

Le Grésivaudan complète son offre de transports en mettant en place, à compter du mois de juillet et jusqu'en septembre, des lignes à destination des massifs du Grésivaudan depuis la vallée.

Ces lignes sont accessibles aux mêmes conditions tarifaires que l'ensemble du réseau du Grésivaudan, soit 0,50 € le trajet (1 € l'Aller-Retour)
En complément de la ligne régulière 6010 du réseau Transisère, la ligne G70 "Estibus" reliera Uriage à Chamrousse 3 fois par jour, avec la possibilité de charger jusqu'à 12 VTT par trajet. ▶

	Estibus						Allobus
St-Martin d'Uriage Gare*	9h00	11h10	16h10	11h00	14h20	19h00	23h00
Piscine	9h10	11h20	16h20	10h55	14h15	18h55	23h10
Carrefour de Chamrousse*	9h15	11h25	16h25	10h50	14h10	18h50	23h15
Les Seiglières**	9h25	11h35	16h35	10h40	14h00	18h40	23h25
Chamrousse Le Recoin*	9h35	11h45	16h45	10h25	13h45	18h25	23h35
Roche-Béranger*	9h40	11h50	16h50	10h20	13h40	18h20	23h40

* Chargement/déchargement VTT, sauf Allobus / ** Départ randonnées

Transport à la demande : Allobus !



Allobus est un service qui complète le réseau des lignes régulières des Transports du Grésivaudan.

	LuMaMeJeVe	Samedi
Uriage	12h45 16h00	9h00 12h00 14h00
Chamrousse	13h14 16h45	9h54 12h54 14h54
Chamrousse	13h14 16h45	10h00 13h00 15h00 16h45 18h00
Uriage	13h48 17h14	10h44 13h54 15h54 17h39 18h44

Détails des horaires et des points d'arrêts disponibles en mairie ou sur www.transportsdugresivaudan.fr.
Une ligne supplémentaire a été mise en place cet été (du 3 juillet au 2 septembre) avec un départ d'Uriage à 23 h tous les soirs (horaires sur tableau « Estibus »).

Attention : ces lignes ne fonctionnent que sur réservation (au moins 4 h avant le départ et au plus tard à 12 h pour le départ d'Uriage à 23 h. Pas de réservation le week-end). Tél 0 810 12 12 33

Cet été le cinéma se conjugue au féminin

Depuis la reprise du cinéma en régie municipale, Yohan, notre premier projectionniste, nous a accompagnés dans cette nouvelle gestion communale, pour laquelle nous avons investi tant dans la réhabilitation totale de la salle que dans la mise en place de matériel technique neuf et professionnel.

Yohan est parti pour de nouveaux horizons, et nous avons recruté un nouveau technicien afin de pérenniser cette activité. C'est Gaëlle Lelièvre qui a été choisie pour continuer cette aventure qui n'en est qu'à son commencement. En effet, même si depuis cet hiver, notre salle accueille des animations culturelles, notamment grâce à l'installation d'un système autonome de projection vidéo, il nous faudra, dans un avenir très proche, regarder du côté de la projection numérique qui va petit à petit envahir toutes les salles françaises. Nous souhaitons donc la bienvenue à Gaëlle, technicienne diplômée et habi-

tuée des salles situées en station puisque, après avoir animé des salles dans le Vercors ou l'Oisans, elle est heureuse de retrouver les hauteurs et d'intégrer l'équipe en charge de l'animation de notre station. Nous sommes certains que vous apprécierez cette nouvelle venue et que chacun d'entre nous aura à cœur de l'intégrer à notre petite communauté. Le cinéma sera donc ouvert tout l'été à compter du vendredi 2 juillet, proposera 2 séances par jour (17h30 et 21 h à titre indicatif) et sera fermé les dimanches et lundis. ▶

Thierry Chardonnet, 1^{er} Adjoint

Animations culturelles

Eden et Apocalypse entre Ciel et Terre

Cet été, le nouveau cycle des animations culturelles de la Bibliothèque Municipale, proposera deux soirées :

- **Lundi 26 juillet 2010 à 20h30**
Cinéma de Chamrousse
« La Vallée oubliée des hommes », un film d'Anne et Erik Lapiéd, spécialistes de la faune sauvage des Alpes. Pour chaque film, 200 à 300 jours d'observations, d'approches et d'affûts leur ont permis de réaliser une trilogie extraordinaire.
- **Vendredi 6 août 2010 à 20h30**
Maison du tourisme

Duo Astoria, d'après une pièce d'Astor Piazzolla. Avec Christine Canac à la flûte traversière et chant et Francis Riu à la guitare. Leur parcours est influencé par divers courants musicaux, issus du jazz et des musiques traditionnelles des pays slaves et méditerranéens. Le caractère populaire du tango fusionne avec une écriture musicale d'une grande richesse, lui conférant une extraordinaire dimension poétique.

Deux ateliers de photographie seront organisés cet été par la bibliothèque municipale de Chamrousse

Ces deux animations, mises en place dans le cadre du concours photo "Encre de lumière 2010", sur le thème des métiers et des hommes, ont pour objectifs de :

- mettre en valeur notre patrimoine humain dans la vie quotidienne et dans la diversité des métiers à Chamrousse et dans le massif de Belledonne ;
- impliquer la population dans une démarche collective de création photographique ;
- faire vivre notre territoire et développer un lien social entre montagnes et vallées, entre les différents publics et aussi entre les générations.

Dernière minute !

Atelier "L'art du bijou" les 27 et 28 juillet.

Renseignements et inscriptions à la bibliothèque. ▶

Bernadette Chastagnol-Belmont

Etat Civil

Naissances

- le 30 avril 2010
Nuret Hoan, Robert, Guy
- le 1^{er} juin 2010
Bannencourt Maxance

Mariages

- le 29 mai 2010
Margot Momper et Jean-Christophe Cartier-Batteston
- le 5 juin 2010
Bérangère Bongrand et Bruno Sgambato
- le 25 juin 2010
Brigitte Putanier et Laurent Giacobone

Bloc notes

Bibliothèque

☎ 04 76 59 02 27
du 6 juillet au 23 août
mercredi et samedi : 10h-12h
lundi, mercredi et vendredi : 15h-18h

Cabinet Médical

☎ 04 76 89 94 68

En cas d'urgence composer le 15

Déchetterie

Accès réglementé (renseignements en mairie)
lundi et mercredi : 9h-12h / 13h-16h
samedi : 9h-12h

Halte-garderie et centre de loisirs "Les Marmots"

☎ 04 76 89 96 14 et 04 76 59 03 15
du lundi au vendredi : 9h-17h30

Mairie

☎ 04 76 89 90 21
lundi, merc., vend. : 9h-12h / 13h30-16h30
mardi et jeudi : 9h - 12h

Office de Tourisme Chamrousse 1650 et 1750

☎ 04 76 89 92 65 et 04 76 89 94 88
tous les jours : 9h-18h (1650)
9h-12h / 14h-18h (1750)

Pharmacie

☎ 04 76 89 96 67
du lundi au samedi : 9h-12h / 16h-19h

Bureau de Poste

mardi, jeudi, samedi : 10h-12h
départ du courrier : du lundi au vendredi à 11h30
le samedi à 10h30

Station Service

7 jours sur 7 - 24h/24h
Attention : fermeture en cas d'orage

Télécabine

du 26 juin au 29 août
tous les jours : 9h 15-17 h

Télesiège de Bachat-Bouloud

du 3 juillet au 5 septembre
tous les jours : 10h-12h45/13h15-17 h

Actes de vandalisme

Nous constatons depuis quelque temps une recrudescence d'actes de vandalisme sur les installations sportives intérieures et extérieures, aires de jeux ou autres structures mises à la disposition de chacun. Dans les salles de l'Arlésienne, ce sont par exemple les boiseries des portes qui sont arrachées, les serrures forcées, les tapis de sol brûlés, les faux plafonds démontés...

Les Services Techniques qui s'emploient à la remise en état des installations nous alertent sur le coût important pour la collectivité que représentent au fil du temps ces réparations.

Dernièrement, c'est une fois de plus l'éclairage de l'Agorespace qui en a fait les frais. Les spots halogènes et le coffret électrique ont été mis à rude épreuve. Régulièrement prise pour cible, c'est toute l'installation cette fois-ci qui a été rendue inutilisable en présentant un réel danger d'électrocution.



Même si nous sommes en droit de déplorer la radicalité de cette décision, il a été décidé de procéder à la désinstallation de l'éclairage du lieu afin de remplir toutes les conditions de sécurité.

En fonction de l'importance des dégradations, une plainte est systématiquement déposée auprès de la gendarmerie qui mène l'enquête. Les auteurs de ces actes devront, outre la réparation du préjudice financier répondre éventuellement de leurs actes devant de la justice. ▶

Chamrousse propre

Le 9 juin, 90 sacs (de 110 litres) ont été récoltés et de gros objets ont été retirés autour du lac de la Grenouillère par une cinquantaine de volontaires. Un grand merci à tous ! ▶



Une partie des participants

Service jeunesse camp d'été



C'est désormais une habitude que beaucoup de parents connaissent, la commune organise comme chaque année un camp pour les enfants de 10 à 13 ans.

Une grande nouveauté cette année: les premiers participants aux séjours, commencés il y a quatre ans, ont aujourd'hui grandi et ne répondent plus aux tranches d'âge choisies. Ils ont donc sollicité Agnès, notre animatrice, pour organiser un camp spécifique pour les 14/17 ans. Nous avons donc laissé les jeunes s'organiser entre eux et trouver le lieu et les activités pour ce camp. Prévu du 16 au 23 juillet, à Buisles-Baronnies dans la Drôme, ce mini-camp regroupera 7 jeunes qui partiront en minibus avec notre animatrice et pratiqueront randonnée, activités aquatiques et escalade.

Pour les plus jeunes c'est avec d'autres ados de la commune de Revel, comme nous en avons l'habitude,

qu'ils séjourneront du 5 au 13 juillet au bord du lac de Serre-Ponçon, au camping de Savines-le-Lac. Au programme: activités bouées tractées, paint-ball, luge d'été... Cependant, comme aime à le souligner nos animateurs, le plus important pendant ces camps, c'est l'apprentissage de la vie collective.

C'est donc avec plaisir que nous verrons partir 9 jeunes et 7 adolescents sur ces deux séjours dont le coût sera d'environ 350 € par jeune avec une prise en charge de 50 % par le CCAS (service jeunesse) comme nous le faisons pour chaque activité depuis la création de ce service. ▶

Thierry Chardonnet, 1^{er} Adjoint

Maison de la Montagne de Chamrousse

La Maison de la Montagne de Chamrousse a été créée en 1997, sous l'impulsion de Jacques Paris, accompagnateur en montagne. Aujourd'hui, la Maison de la Montagne compte 13 membres dont 9 accompagnateurs et 4 guides de haute montagne.

Nous proposons, toute l'année, diverses activités. L'hiver: raquette, randonnées à thème et ski de randonnée. L'été: Nordic walking, GPS, orienta-

tions, randonnées à thème, escalade, via ferrata, canyoning et alpinisme (mont Aiguille, Etendard...).

Le bilan de l'hiver est en demi-teinte, dû aux conditions météo défavorables et à la baisse du pouvoir d'achat, principalement au niveau individuel et des comités d'entreprise.

Nous notons également une très légère baisse au niveau des scolaires. Nous comptons sur une météo clémente, cet été, pour assurer toutes nos activités.



Après 13 ans de dévouement et d'intégrité, Jacques Paris a quitté la présidence de la Maison de la Montagne de Chamrousse. Nous le remercions pour toutes ces années. ▶

Le Président, Jean-Claude Chaix



Nordic Skiercross Scolaire Finale Nationale le 27 mars à Chamrousse

Les enfants de l'école ont goûté aux joies du ski de fond dans le cadre du ski scolaire. Deux groupes ont pratiqué le ski classique sous forme d'ateliers ludiques et de petites randonnées en forêt. Un groupe plus confirmé s'est initié au skating: technique de patinage, boarder-cross, jeux, slalom parallèle, biathlon.

Les plus motivés ont formé une équipe pour courir la Finale nationale du Nordic SkierCross qui avait lieu à Chamrousse. C'est la 3^e participation de l'école avec le soutien de l'ESF de Chamrousse: l'an dernier, elle avait brillamment pris une 2^e place aux Saisies.

Le Nordic SkierCross est une épreuve qui met en avant la technique plus que l'endurance, et le ludique plus que la performance. Il s'agit de réaliser un parcours d'environ 800 m avec descentes, virages

relevés, tremplin, bosses serrées. D'abord individuellement pour se qualifier sur le temps réalisé, puis par poules de quatre, les deux premiers se qualifiant pour le tour suivant jusqu'à la finale. Le grand jour est arrivé. Ils vous racontent l'aventure où l'esprit d'équipe et la joie de participer comptent plus que le résultat!

Le 27 mars 2010, il y avait le Nordic Skiercross scolaire. Léa et Thibaut Guillemot, Benoît Tebib et Coline Pasteur formaient l'équipe de Chamrousse. Les qualifications: Coline a eu le 3^e temps et gagne 78 points, Benoît 56 points, Léa 52 points et Thibaut 50. Tout le monde est qualifié pour les huitièmes de finale. Pour être qualifié pour la suite, il fallait être dans les deux premiers.

Les quarts de finale: Benoît et Léa ont fini en 3^e et 4^e position dans la quatrième poule. Coline a eu sa place dans la 3^e poule et Thibaut

dans la 2^e. Thibaut a malheureusement terminé 4^e. Coline a été qualifiée pour les demi-finales. Malgré ces éliminations, il y a eu beaucoup d'encouragements. Même Loïc (notre maître), Marion et Camille sont venus pour être nos supporters, en plus de tous ceux du club de ski de fond de Chamrousse.

En demi-finale, Coline laisse ses adversaires derrière elle. A la finale, elle part 3^e et finit en sprint avec le 2^e. Au final, elle n'arrive pas à le doubler. En tout, nous finissons 5^e équipe sur 6. Voici nos impressions:

« J'ai trouvé que le parcours était un peu long et à la fin j'étais essoufflée. Un petit peu dommage qu'on ne soit pas sur le podium, mais j'ai trop aimé. » Léa

« Il faisait froid et il neigeait beaucoup. Mais sinon c'était bien. Coline a été 3^e en finale, moi j'ai été battu par des forts en demi-finale. Malgré le temps et la durée de la course c'était très amusant. On a bien rigolé entre chaque épreuve! » Benoît

« Le parcours était super et on n'attendait pas trop longtemps entre les courses. J'espère que l'an prochain on sera sur le podium! » Coline

« Notre école a réussi à être 5^e sur 6 des Scolaires. J'ai adoré le parcours. » Thibaut. ▶



© Eric Le Ribière



Hockey Club de Chamrousse

Cet hiver, les joueurs du Hockey Club ont vaillamment défendu les couleurs de Chamrousse en remportant six victoires sur les onze matchs disputés contre les équipes de Villard-de-Lans, Lyon, Chambéry, l'Alpe-d'Huez, Annecy... Nous avons augmenté le nombre de joueurs puisque cette année, le club comporte 25 licenciés dont deux personnes qui travaillent sur Chamrousse et le retour d'anciens licenciés dont un Chamroussien.

Nous avons participé à quatre tournois : à Annecy et Grenoble, nous terminons

4^e sur 6 équipes ; à Villard-de-Lans, 5^e sur 6 et 6^e sur 9 à Lyon. Compte tenu des conditions météorologiques, nous n'avons malheureusement pas pu organiser notre tournoi. Nous sommes à la recherche d'un gardien. Avis aux amateurs !

Nous souhaitons changer nos maillots pour la saison 2010/2011. Tous sponsors chamroussiens seront les bienvenus. ▶

 **Benoît Nuret**
06 87 05 44 41
Benoit.nuret@club-internet.fr



Club de Snowboard de Chamrousse

Le club de snowboard a, comme par le passé, proposé un encadrement sur deux groupes distincts : « juniors » et « jeunes ».

Effectifs : Le nombre de coureurs reste à peu près stable avec cinq riders évoluant sur les compétitions nationales et un groupe de huit jeunes profitant régulièrement des entraînements. Le nombre des adhérents loisirs tend à diminuer, mais il est vrai que notre politique sportive est orientée essentiellement vers les jeunes et la compétition.

A noter la présence de plus en plus importante de jeunes adhérant à la fois au club de ski (principalement freestyle) et au club de snowboard, jonglant ainsi entre les deux disciplines tout au long de la saison. Nous encourageons fortement cette polyvalence

chez les plus jeunes car elle permet le développement d'un maximum d'habiletés qui faciliteront l'accession au haut niveau quelle que soit au final la discipline de prédilection.

Cet état de fait nous confirme également, s'il en était besoin, que le clivage « ski / snowboard » est définitivement dépassé...

Encadrement : L'entraînement est toujours essentiellement assuré par Phil Gerhardt à la fois coach, juge en half-pipe, et cuisinier bio sur les stages ! Jennifer Puntonet, et Guillaume Allix interviennent en renfort.

Riders : Clémence Grimal vient d'intégrer, à 16 ans, l'équipe de France junior de half-pipe suite à ses très bons résultats de la saison (une 9^e place en coupe du monde).

Marion Haerty a malheureusement été

victime d'une rupture des ligaments croisés en avril elle ne pourra reprendre l'entraînement qu'en novembre prochain.

Océane Geromin (blessée), Thibault Guillemot (14^e poussin SBX) et Tiphaine Petit se sont tous les trois qualifiés pour les championnats de France jeunes.

Enfin nous regrettons le retrait de la compétition de Diane Thermo-Liaudy, licenciée au club depuis 9 ans, qui s'est vue contrainte d'arrêter le snowboardcross à quelques mois des jeux olympiques de Vancouver ou elle espérait représenter Chamrousse aux côtés de Marion Josserand. ▶

 **Phil Gerhart**
06 13 49 06 68
chaletdelta@free.fr



Derby VTT


Les 43 descendeurs venus participer au derby ont pu apprécier une des rares occasions de pratiquer le VTT sur neige ce 20 mars dernier. La soif de sensations fortes pour certains, la découverte du pilotage dans la neige pour d'autres, ou tout simplement l'envie de mesurer son adresse face à d'autres pilotes ont poussé ces « VTTistes » à défier les lois de la gravité.

C'est dans la bonne humeur que s'est déroulé cet événement. Un départ à l'américaine donne le ton pour une descente engagée de plus de 600 m de dénivelé. L'itinéraire emprunte les pistes olympiques avec une arrivée dans

la « Litre ». Quelques notions de pilotage pour les parties pentues et sinueuses et un minimum de condition physique pour avancer sur la liaison de la « Balmette » seront nécessaires pour atteindre le pied des pistes. Au final, tout le monde est arrivé entier, en quelques minutes pour les premiers et un peu plus pour les suivants. L'association ABC remercie les bénévoles venus donner un coup de main et félicite Clément Causero, Christophe Mazeret et Benjamin Fretti pour leurs performances. Cet événement sera reconduit l'an prochain mais plus tôt dans la saison, et tous les efforts seront entrepris pour proposer une animation en journée ! ▶



Une vidéo est disponible sur le net.
(<http://www.zapiks.fr/derby-vtt-chamrousse-1.html>)

 **David Mas. 04 76 89 90 63**
alternative-bike-chamrousse@hotmail.fr



Ski Nordique Belledonne Chamrousse

La saison 2009-2010 a été particulièrement riche pour le SNBC, que ce soit en termes d'effectifs, d'activités pratiquées, de neige, d'événements sportifs organisés et de résultats obtenus.

Le club a atteint cette année un effectif de 140 membres, enfants plus adultes. Après la préparation physique d'automne autour de Chamrousse, en course à pied, à vélo, à ski-roues, les entraînements d'hiver ont pris le relais, avec deux séances par semaine pour les enfants et six ou dix séances de perfectionnement pour les adultes. L'enthousiasme généré par les entraîneurs – Olivier et Sylvie Pasteur, Nicolas Perrier (dit « Pschitt »), Audrey Pieper et Régis Gibert – explique à lui seul l'augmentation des effectifs du club année après année.

La neige a été globalement très présente après un début de saison un peu poussif. Sur le plateau de l'Arselle, elle a permis aux fondeurs du club aussi bien de s'adonner aux plaisirs de la glisse sur les pistes, que d'enchaîner les virages du Nordic Border Cross, de s'initier au biathlon ou d'en découper avec les arbres et la poudreuse en hors-piste ! Un régal pour tous !

Les événements sportifs organisés par le club ont permis aux membres, petits et grands, de se retrouver et de « se mesurer » dans une ambiance amicale dans les courses relais des Championnettes en février, lors du Nordic Skier Cross en mars, et à l'occasion du challenge du club en avril.

La plupart des membres du club ont participé au moins à une compétition, soit parmi celles organisées par la Fédération Française de Ski, soit parmi les courses populaires (Foulée Blanche, Traversée de la Chartreuse, marathon de Bessans...). Les résultats sont très encourageants dans toutes les

catégories, en individuel et par équipe, en Coupe d'Europe, au niveau national, et encore plus au niveau régional. Deux seniors ont été sélectionnés sur des coupes d'Europe. Certains minimes, cadets, jeunes et juniors ont fini la saison parmi les 10 ou 20 meilleurs Français. Les membres du club ont gravi les marches de très nombreux podiums régionaux, pour des courses en skating, en classique, en Nordicskiercross et de biathlon. Par équipe, le SNBC a remporté le challenge des clubs de la Coupe du Dauphiné. Monté en 1^{re} division en 2009, le SNBC conserve sa place en division 1 en terminant 9^e des championnats de France des clubs. Gageons que l'année 2010-2011 s'inscrira dans cette même dynamique !

Odile Blanchard, secrétaire du club

 **Edith Picard**
04 76 89 59 00
snbc@free.fr



Chamrousse Ski Club Alpin

côté Compétiteurs

Belle saison pour le Ski Club caractérisée par de nouveaux défis réussis.

Notre politique sportive évolue. Les nombreuses demandes d'entrées au club ont fait progresser notre effectif de 25 %. Le vrai challenge cette saison est l'intégration de nouveaux compétiteurs d'âges différents. Nous avons voulu l'entrée au club de petits (8-9 ans), les « Microbes », choisis pour leur potentiel et leur goût d'un ski rapide et engagé. Pour eux, nous avons recruté un cinquième entraîneur et nous les avons vus se transformer, gagner en autonomie, pour atteindre un niveau de ski qui étonne bien des parents. C'est avec eux que se prépare l'avenir du club.

De beaux résultats dans les autres catégories...

les Poussins

Julien Caillau et Camille Bonne ont fini la saison respectivement 1er et 2^e du combirace régional organisé à Chamrousse. Camille est 3^e au classement définitif du régional.

les Benjamins

Très belle saison pour Marie Novet qui, après avoir été longtemps 1^{re} au classement général du Dauphiné, finit sa saison en 3^e place après deux contre performances. Elle intègre l'an prochain l'équipe comité minime à Bourg d'Oisans. A suivre Sophie Gillet, Mandy Leger et Carla Pourtier qui ont montré de belles choses cette année.

Très belle saison pour Gustin Masson qui monte très régulièrement sur les podiums du régional et se classe 4^e au final après avoir été toute la saison second. Il gagne l'épreuve du parallèle aux finales du Dauphiné.

les Minimes

Hugo Salerno intègre le pôle Espoir de Villard-de-Lans.

Juliette Veilhan finit très fort la saison et gagne la dernière épreuve régionale du parallèle. Karel Mestrallet se classe 2^e du régional BPA derrière une concurrente plus âgée. Elle fait parti de la sélection à la Pokal, course internationale où seules les premières de chaque comité peuvent aller. Juliette et Karel, minimas première année, devraient donc s'exprimer pleinement l'an prochain.



Une partie du groupe Minimes

les Cadets Juniors/séniors

Manon Anglade, Aurélie Guffon, Lison Arroyo, Clément Capecci sont de ceux qui se distinguent régulièrement sur les Grands Prix qu'ils font tous les dimanches. Il y a aussi ceux qui préparent activement leur BE de moniteur de ski. Félicitations à Florian Guffon et Morgan Baudusseau pour avoir réussi la difficile épreuve de l'Euro test.



Une partie du groupe Cadets

Les athlètes de hauts niveaux, sportifs reconnus, que sont Coralie Frasse Sombet et Thomas Vandel font aussi partie de ce groupe. Coralie peut être fière de sa saison après une opération en juillet dernier elle a retrouvé son enthousiasme. Au championnat de France, elle est 3^e en



Coralie Frasse-Sombet

Slalom et 3^e en Géant. Fin avril, elle a su qu'elle intégrait l'équipe de France Coupe d'Europe. Une étape de plus franchie par cette jeune athlète qui met toute son énergie à la réussite de ses ambitions. Très belle saison pour Thomas qui s'est fait remarquer par ses performances au sein du comité. Il sera l'an prochain l'un des leaders du groupe.

côté Club

Depuis plusieurs années, le club s'est lancé dans l'organisation de compétitions sportives sur la station. Des courses régionales, trophée BPA, des courses district, ainsi qu'une manifestation d'envergure nationale se sont succédés. Chaque enfant a ainsi le plaisir et l'avantage d'évoluer sur « son » terrain, devant sa famille.

Une étape de la coupe de France Handisport a eu lieu mi janvier. C'est maintenant une tradition de voir évoluer nos amis en fauteuils. C'est une leçon de courage pour nos jeunes qui aiment entourer cette épreuve.

L'université a choisi notre station et notre club pour organiser son championnat de France et son épreuve qualificative régionale. Nous avons, pour l'occasion, inauguré la piste Olympique hommes "redessinée" cet été. Ce fut pour nous un honneur de revoir des compétiteurs s'engager sur les tracés techniques que la Belle réserve aux meilleurs.

Un grand merci à tous les bénévoles qui ont eu à placer et démonter plus de 800 m de filets B. Merci à la Mairie et aux services des pistes d'avoir été à l'écoute de nos besoins et d'avoir fait aboutir ce projet de piste homologuée en géant qui fait honneur à notre station. ▶



Suzanne Frasse-Sombet

06 77 83 44 29

suzanne.pesenti@aliceadsl.fr

Hiver 2009-2010 Bilan en chiffres

→ Télécabine de la Croix

- Moins de 10 % de dépassement de travaux
- Nombre total de passages: 799 473 TSD Bérangère 875 896 passages
- Journée la plus importante: 15 813 passages

→ La tendance Nationale

- Partout des conditions météo difficiles: Noël doux et pluvieux, janvier, février et mars corrects.
- Moins 5 % par rapport 2008-2009
- Quatre sections en difficulté: Massif Central, Vosges, Jura et Isère-Drôme.

→ Résultat de la saison

- Chiffre d'affaires: 9 377 000 € TTC (≈ -1,4 %) 3^e en Isère après les 2 Alpes et l'Alpe-d'Huez
- Clients en compte: ≈ -0,5 %
- Clients en Caisse: ≈ -1 %
- Espace Chamrousse: ≈ -34,8 %
- Distributeurs: ≈ +7,4 %
- Internet: ≈ -14,4 %
- Nombre journées skieurs: ≈ -2,8 %
- Prix moyen: ≈ +2 %
- Les ventes: 1/3 en compte (séjour) 2/3 en caisse (proximité)
- Les adultes représentent 54 % de notre clientèle
- Les skis-pass Journée et 4 heures représentent 65 % du CA, (6 jours 17 %, saison 6 %)
- Titres à la journée: 57 % de journées, 42 % de « 4 heures »
- Lieux de vente: 1 700 +14 %, 1 650 +4,6 %, 1 750 -8,8 %
- Février représente 38 % de nos recettes, janvier 19 %, mars 16 %, décembre 15 %, avril 5 %, juillet août 7 %
- Le résultat 2009-2010 a été conforme au Business plan validé par nos partenaires bancaires.

→ Nos Objectifs pour la période 2010-2014

- Continuer notre politique de rénovation.
- Améliorer les conditions de travail.
- Maîtriser les masses salariales.
- Maintenir l'équilibre financier.
- Réaliser une politique d'investissement et d'entretien raisonné, raisonnable et réaliste.
- Pérenniser le chiffre d'affaires, créer et développer des sources de revenus.

L'année 2009 a été marquée par les travaux de réalisation de la télécabine de la Croix, la reprise des pistes Olympiques Hommes, Dames et Simond; Evénements qui ne sont pas passés inaperçus et dont vous pouvez retrouver les articles dans les journaux municipaux précédents. L'année 2010 est moins spectaculaire mais tout aussi importante car depuis le mois de mai et, suite à ces travaux de 2009, des opérations de réhabilitation du site (nettoyage des pistes, engazonnement, plantations, apport de terre végétale et compost, etc.) sont en cours de réalisation sur le domaine skiable.

Sensible au maintien des milieux naturels et à la protection des hôtes de ces habitats, la Régie Remontées Mécaniques de Chamrousse poursuit l'action qu'elle a déjà entreprise par le passé, à savoir la visualisation des câbles qui peuvent s'avérer meurtriers pour l'avifaune. C'est ainsi que les téléskis des Marmottes/Casserousse et Schuss des Dames vont être équipés de systèmes de visualisation (pose de flotteurs sur les cordelines), dont la nouvelle technologie leur permet de mieux résister aux UV.

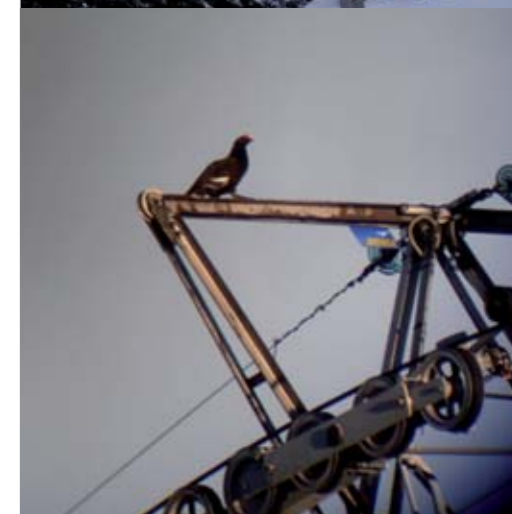
Outre la fréquentation touristique, le damage des pistes et le déclenchement des avalanches, la faune sauvage semble s'adapter à ces bouleversements et se réfugie, pendant les mois d'hiver, sur les versants situés hors du domaine skiable. Pour tenter d'y remédier, la Régie Remontées Mécaniques Chamrousse organise ses travaux de façon à ne pas impacter la reproduction du tétras-lyre, oiseau emblématique, dont la présence est signe d'une bonne gestion de l'espèce.

Les comptages des mois d'août 2009 et mai 2010 affichent une forte augmentation de la population (moyenne des 10 dernières années). On pourrait presque en conclure que les travaux d'aménagement sont plutôt bénéfiques! :

- réouverture des milieux (insectes);
- engazonnement (graminées).

La Régie Remontées Mécaniques Chamrousse poursuit l'entretien de son parc de remontées mécaniques avec des opérations d'optimisation et rénovation. ▶

Daniel Leyssieux, Directeur



COMMUNICATION

Cet été, comme la saison dernière, une petite brochure d'appel (16 pages) a été éditée et distribuée à 20 000 exemplaires sur Grenoble et les environs pour toucher la clientèle de proximité et les vacanciers résidant sur la proche région (hôtels, campings...). Avec un contenu présentant toutes les activités praticables à Chamrousse (randonnée, VTT, via ferrata...), son objectif est d'inciter un large public à venir profiter de Chamrousse et de ses atouts le temps d'une journée.



Cet été, l'Office de Tourisme innove dans de nouvelles activités et animations, afin de répondre à une clientèle familiale en séjour de plus en plus nombreuse.



"Chamrousse Kids"
Un parc d'activités pour enfants sur Chamrousse 1750

Une zone d'activités de plus de 2000 m² spécialement dédiée aux enfants voit le jour sur le jardin d'hiver de l'ESF à Chamrousse 1750. Cet espace fermé sera composé de différents modules festifs et ludiques :

- modules gonflables (château, parcours, toboggan);
- parcours acrobatique sécurisé;
- trampolines;
- mini golf;
- jeux en bois;
- parcours VTT;
- espace détente pour adultes accompagnants.

L'entrée sera payante: 5€ pour les enfants de 3 à 15 ans (gratuit pour les enfants de moins de 3 ans et les accompagnants).

L'utilisation des modules sera en accès libre sous la surveillance des parents ou accompagnants et encadrée par du personnel de l'Office de Tourisme et du centre des Marmots. Les enfants inscrits aux Marmots pour-

ront également en profiter en matinée selon le programme d'animations établi par le centre.

La zone sera ouverte au public du dimanche au vendredi de 13 h à 18 h 30 (fermeture le samedi). Le parc ouvrira ses portes le lundi 12 juillet jusqu'au dimanche 29 août inclus.

La plage à Chamrousse 1650

Du nouveau également sur Chamrousse 1650 avec l'installation d'une zone de sable fin d'une surface de 300 m² environ (15 x 20). Equipée de cages et des filets, cette zone sera animée par l'Office de Tourisme qui organisera hebdomadairement des tournois de beach-soccer ou beach-volley. Les terrains seront le reste du temps en accès libre pour tous les amateurs de sports sur sable. ▶

Plus de renseignements auprès du service animation de l'Office de Tourisme.

Nouveau cet été

Festival de théâtre de rue... à la montagne

Des artistes de cirque, des comédiens, musiciens, conteurs qui se produisent dans les rues d'une ville, c'est du théâtre de rue. Imaginez le même concept en pleine montagne où les familles viennent découvrir des spectacles en randonnée sur les sentiers de Chamrousse... C'est le concept du festival « Chamrousse en Piste ». A l'initiative de l'Office de Tourisme, en collaboration avec la Compagnie Cirqu'Autour, ce festival se déroulera du 28 juillet au 1^{er} août, avec une montée en puissance au fil des jours.

Des ateliers cirque sous chapiteau

Sous un grand chapiteau de 400 m² dressé à l'occasion sur le parking de Chamrousse 1650 (derrière l'Hermitage), les enfants pourront s'initier aux arts du cirque grâce à des ateliers encadrés par des professionnels. Ces ateliers seront proposés en journée du mercredi au vendredi, sous forme de sessions indépendantes de 2 à 3 h.

Des spectacles en soirée autour du cirque

Doté d'une capacité de 300 places, le chapiteau accueillera des spectacles en soirée, du jeudi au samedi. Le jeudi soir, dans le cadre du cinéma en plein air, sera diffusé le film de Charlie Chaplin « Le Cirque » (1928), l'occasion pour les petits comme les grands de découvrir ou redécouvrir l'un des plus grands artistes du cinéma burlesque. Les journées du vendredi et du samedi soir seront clôturées par des spectacles proposés par des troupes professionnelles (entrée payante).



Dimanche 1^{er} août, place à la rando-spectacles

Le dimanche matin débutera par des spectacles pour les plus petits sous chapiteau. Puis, dès la fin de matinée, les artistes s'éparpilleront dans la montagne, du côté de Chamrousse 1650, pour attendre les randonneurs tout au long de l'après-midi. Les randonnées resteront abordables avec un dénivelé total ne dépassant pas 300 m. Au total, plus d'une douzaine d'artistes et de troupes aux arts différents (cirque, acrobatie, danse, contes, chants...) enchanteront les sentiers de Chamrousse, de l'Aiguille, jusqu'au-dessus du garage du Schuss, en passant par le lac des Vallons. La durée des spectacles variera entre 5 à 30 minutes selon les formes.

Une balade à faire en famille munie d'une bonne paire de chaussures. Et pour ceux qui ne pourraient pas arpenter les pistes (personnes à mobilité réduite, enfants en bas âge, personnes âgées...), des spectacles plus longs seront également joués en plein air sur le front de neige de la station. Pour clôturer cette journée bien remplie, un spectacle sera joué en bas dans la station pour rassembler tout le monde. ▶

Mehdi Kerbati, Directeur

Programme complet à l'Office de Tourisme
Internet : www.chamrousse.com

Juillet

- Dimanche 4 **Fête de la Transhumance**
- Jeudi 15 **Concert et feu d'artifice**
- Dim. 18 et lundi 19 **Speedel Star Event**
- Du mercredi 28
au dimanche 1^{er} août **Festival Chamrousse en Piste** (Chamrousse 1 650)
- Jeudi 29 **Cinéma en plein air** (à la nuit tombée)
« Le Cirque » de Charlie Chaplin (entrée gratuite)
- Vendredi 30 A 20h30 sous chapiteau :
Spectacle Les frères Duchoc « Grosse pression »
Entrée 5 € pour tous
- Samedi 31 A 19 h sous chapiteau
La jungle des javas (musique)
La folle histoire du cirque (spectacle à 20 h 30)
Entrée 5 € pour tous

Août

- Dimanche 1^{er}
Matinée **Spectacles pour enfants** sous chapiteau
A partir de 13 h **Rando spectacles** sur les pentes de Chamrousse 1 650
Artistes divers : clowns, musiciens, danseurs, conteurs, magiciens... (dont Cirque Filifolia, Compagnie Risorius, Compagnie du O des Branches, Fepal Guguss...).
- Vers 18 h **Clôture de la journée**
avec concert « Les Papas rigolos » (à confirmer).
- Samedi 7
et dimanche 8 **57^e Fête du Bois**
Le plus ancien concours de bûcherons de France. Bra-
derie, jeux pour tous, ateliers, stands (sculpture sur bois,
lance de hache...). Foire artisanale.
- Samedi 21
et dimanche 22 **35^e Course de Côte automobile**
Etapte décisive du Championnat de France.
Différentes catégories : voitures historiques, voitures de
série, prototypes, formules 3 000.

Septembre

- Samedi 4
et dimanche 5 **Coupe régionale de VTT de descente**

Plus d'informations et programme détaillé sur www.chamrousse.com

