



# Chamrousse

Journal municipal de Chamrousse



Régie Remontées  
Mécaniques

Juillet 2013 • Numéro 13



## SOMMAIRE

- 2  
Editorial
- 3  
Dossier :  
Régie Remontées Mécaniques
- 6  
Infos Mairie...  
Travaux, Brèves  
L'agence postale communale
- 10  
Vie locale
- 12  
Environnement
- 13  
Des nouvelles de nos sportifs
- 16  
Vie associative
- 18  
Office de tourisme
- 20  
Les événements de l'été

Le Journal municipal de Chamrousse est édité par le service communication de la Mairie de Chamrousse  
35, place des Trolles - 38410 Chamrousse  
<http://www.mairie.chamrousse.com>

Directeur de la publication: Jacques Guillot  
Rédactrice en chef: Véronique Thillet  
Photos: Service communication, sauf désannonce.  
Rédaction: Danielle Chanet  
Maquette: A. Berger / E. Chartier  
Réalisation: Cervocom - 09 52 67 81 49

ISBN: 978-2-916813-04-2 - Dépôt légal: Juillet 2013  
1 500 exemplaires

Imprimé sur papier recyclé par l'imprimerie Notre-Dame



*Il y a près de 6 ans, précisément le 16 octobre 2007, le conseil municipal et moi-même nous sommes trouvés face à un constat difficile et une échéance lourde de conséquences pour l'avenir de Chamrousse: le tribunal de commerce de Lyon prononçait la liquidation du groupe « Transmontagne ».*

*Cette décision signifiait en effet la fermeture des remontées mécaniques de la station à quelques semaines de l'ouverture de la saison d'hiver.*

Nous étions à six mois de la fin de notre mandat et il nous fallait prendre une décision déterminante pour la future gestion des remontées mécaniques, moteur de toute l'économie touristique, de ses emplois et de la valorisation du patrimoine des propriétaires Chamroussiens. Une entreprise en faillite, une saison imminente... nécessitaient une décision urgente pour redresser cette situation et nous avons fait le choix de créer une régie municipale autonome financièrement hors budget communal.

La création et la gestion de cette régie ont nécessité un énorme investissement de la part des élus, des collaborateurs et des personnels des remontées mécaniques. C'est un véritable défi avec une obligation de redresser cette structure techniquement et financièrement. En effet, nous héritions de près de 10 millions d'euros de dettes sous forme d'emprunt et crédit-bail, initiés par l'entreprise défaillante titulaire de la DSP, et la reprise de tout le personnel et des avantages acquis conformément au code du travail. Il était impératif d'assainir les comptes et, à terme, de retrouver une rentabilité de l'entreprise et remettre ses équipements en état de « bonne marche ».

C'est avec ces objectifs que nous avons programmé des investissements permettant la réhabilitation de nos remontées mécaniques et du domaine skiable tout en optimisant pour réduire les coûts de fonctionnement. Il a fallu simultanément assurer cette maintenance lourde sur les remontées mécaniques avec les personnels pour assurer la fiabilité du fonctionnement. Six ans après, je ne regrette pas d'avoir proposé ce type de gestion à mon conseil municipal et je ne peux que me réjouir de l'évolution de la régie.

Depuis sa création, c'est plus de vingt millions d'euros qui ont été investis et nous ont permis de nous placer à la troisième place des stations Iséroises en chiffre d'affaire (derrière l'Alpe d'Huez et les Deux Alpes). Après plusieurs années d'exploitation à effectifs constants, les réalités économiques nous ont amenés à restructurer l'organigramme et à réduire la masse salariale, dans le cadre d'un licenciement économique, afin d'assurer la pérennité de l'entreprise et de ses emplois.

En conclusion, le bilan de la régie depuis sa création, la mise en place d'une nouvelle gouvernance avec mutualisation des moyens entre Régie, Commune et Office de Tourisme, est positif et nous conforte dans les choix que nous avons initiés avec mes élus. Il reste cependant à pérenniser, dans le sérieux de la gestion sereine et rigoureuse, les résultats enregistrés qui sont porteurs d'optimisme pour les années à venir. ►

*Le Maire, Jacques Guillot*

## La Régie Remontées Mécaniques



*Six ans après sa création et à mi-chemin du plan d'action élaboré en 2007 par son conseil d'administration, l'heure est venue de faire un bilan provisoire de la Régie municipale des remontées mécaniques.*

*Un coup d'œil dans le rétroviseur d'autant plus intéressant que Chamrousse a regagné cette saison sa troisième place au classement des stations iséroises après l'Alpe d'Huez et les Deux Alpes!*

## Une naissance dans l'urgence

La gestion des remontées mécaniques de la station faisait l'objet d'une délégation de service public (DSP) depuis 1952. En 2007, le groupe Transmontagne, gestionnaire des remontées mécaniques et propriétaire de la SAS Chamrousse Développement, cesse ses activités par décision de liquidation du tribunal de commerce de Lyon. Compte tenu de la proximité de la saison d'hiver, la commune réagit promptement et décide, une semaine après la décision du tribunal, de prendre en gestion les remontées mécaniques et le domaine skiable afin de redonner aux Chamroussiens la maîtrise de leur économie. Une régie à autonomie financière est créée, dont les profits seront désormais intégralement réinvestis dans la station. Cette création nécessite la reprise de tous les emprunts et leasings des matériels et des remontées mécaniques non amortis (soit environ 10 millions d'euros), conformément à la loi sur les DSP. De même, comme la loi l'impose, la Régie

municipale a repris la totalité des personnels de Chamrousse Développement, soit 30 permanents et 130 saisonniers ainsi que les avantages acquis.

Les clés du succès  
Des investissements indispensables

« L'obsolescence de nos équipements avait pénalisé la fréquentation de la station qui était de fait, en perte de vitesse », précise Daniel Leyssieux, directeur de la Régie Remontées Mécaniques. « Les premières années ont donc été consacrées à la remise à niveau des équipements existants et à la réhabilitation des remontées mécaniques et du domaine skiable. » Les grandes manœuvres commencent en 2008, avec le téléphérique de la Croix qui ne répond plus aux normes et donne de sérieux signes de dysfonctionnement. Le conseil d'administration de la Régie réfléchit aux solutions envisageables et

finit par voter son remplacement. Les travaux de la nouvelle télécabine commencent au printemps 2009. Elle est inaugurée le 15 janvier 2010. Au préalable, et afin d'assurer l'enneigement du site, les services de la Régie ont installé les infrastructures de neige de culture jusqu'à la Croix. Ainsi les principaux axes de la station sont sécurisés en neige. Il est de plus en plus évident que la neige de culture est une assurance pour l'économie de la station et qu'il faut conforter les capacités en eau de Chamrousse. En 2010, la création, par la commune, de la retenue collinaire de la Grenouillère (45 000 m<sup>3</sup> d'eau) assure à la station, avec le lac des vallons, 90 000 m<sup>3</sup> de stockage d'eau. Dans la foulée est effectué le raccordement des deux lacs. Poursuivant le remplacement des remontées mécaniques devenues obsolètes, la Régie investit dans la réhabilitation du télésiège de la Béragère. De 1 800 personnes/heure, cet appareil passe à 2 400 personnes/heure. Tous les sièges sont remplacés et équipés de gardes corps pour la sécurité des enfants. Dans le cadre du projet global de la télécabine de la Croix, la Régie finance

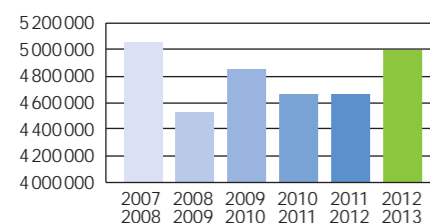
## La Régie Remontées Mécaniques

également, pour un million d'euros, les travaux de requalification de la gare de départ du téléphérique pour l'aménagement de bureaux administratifs et locaux du personnel. Aux domaines de l'Arseille enfin, une caisse est installée et la Régie assure l'aménagement du jardin d'enfants. « Ces investissements importants, plus de 20 millions d'euros en six ans, étaient indispensables pour garantir le maintien du chiffre d'affaires de la station et lui permettre de redevenir concurrentielle », affirme le directeur de la Régie. « Cette politique d'investissements a eu pour effet d'optimiser notre parc de remontées mécaniques. En moins de six ans, nous sommes passés de 26 remontées à 18 tout en augmentant le débit et en réduisant le temps d'attente des skieurs. Aujourd'hui, nous n'avons quasiment plus d'appareils vétustes et la Régie mise sur la qualité de l'entretien grâce à ses techniciens compétents. »

### Une politique tarifaire qui porte ses fruits

En complément de la rénovation de son parc, et pour redynamiser son activité, la Régie a développé une nouvelle grille tarifaire, plus lisible pour la clientèle. « Notre offre était confuse et les skieurs demandaient des explications aux caisses avant d'opter pour un forfait, créant des files d'attente importantes », reconnaît Daniel Leysieux. L'acquisition de caisses automatiques et la vente sur internet ont également contribué à résoudre ce problème d'attente aux caisses. Enfin, la Régie a développé le forfait 4 heures, plébiscité par la clientèle et qui permet d'échelonner les arrivées aux caisses et sur les pistes.

Nombre de passages



### Une restructuration pertinente

Afin de financer ces nombreux investissements, la commune réfléchit à une réorganisation des différentes entités communales et met en place une mutualisation des moyens (techniques, humains, de promotion, de commercialisation et d'accueil) présents entre la Régie, la commune et l'office de tourisme. « Cette réorganisation nous a permis de réaliser des économies en rationalisant les coûts de fonctionnement, en réduisant notamment le nombre du personnel et les charges liées à la masse salariale. Tout a été étudié pour éviter les dépenses superflues. Nous avons partagé nos compétences, nos matériels et nos locaux avec ceux de la commune. Nous avons également modifié nos façons de travailler. A titre d'exemple, des plans de damage ont été mis en place pour diminuer les coûts de carburant et optimiser la qualité du damage. Grâce à tout ce travail et aux partenaires financiers qui nous ont fait confiance, l'entreprise des remontées mécaniques qui était en faillite s'est largement redressée à ce jour. J'ajoute

que nous avons choisi de faire confiance aux personnels et aux équipes en place et que, à ce jour, nous n'avons pas de regrets », souligne Jacques Guillot, Maire et Président de la Régie, avant de préciser que le conseil d'administration de la Régie a établi un business plan sur dix ans, fixant notamment les investissements et leur financement, mais aussi une augmentation progressive, figée sur cette durée, des tarifs clientèle. « Nous avons été prudents dans cette approche prévisionnelle en nous basant sur l'hypothèse de trois mauvaises saisons sur dix et sur une stagnation du nombre de journées skieurs. La suite des événements nous a confortés dans nos choix puisque la stagnation prévue est en effet observée de façon générale dans toutes les stations de ski. »

Conformément aux prévisions de ses responsables, la Régie Remontées Mécaniques a vu son chiffre d'affaires passer de 7 millions d'euros en 2006 à 10 millions d'euros en 2012. « Il est intéressant de noter que l'augmentation du CA qui reste un de nos objectifs, n'est pas seulement liée à l'augmentation des forfaits mais au maintien, voire à une augmentation,



## Les projets à court terme

### Le col de Balme

Dans la continuité des réalisations engagées depuis 2009, la Régie doit encore faire face à la vétusté de certains équipements. C'est notamment le cas du télésiège du col de Balme qui devrait être remplacé par un téléski à enrouleur avec lâchers intermédiaires. Ce nouvel équipement autorisera un ski progressif pour les débutants dans le secteur de Recoïn. Dans le cadre du réaménagement global de ce site, sont également prévues des infrastructures de neige de culture ainsi qu'une piste de luge permanente. Ce projet intègre également, mais à plus long terme, la réhabilitation du téléski de Casserousse et la liaison avec le secteur de Super Aiguille, à Recoïn.

#### Dernière minute!

Réunion publique de présentation du projet, jeudi 1<sup>er</sup> août à 19h30 Salle polyvalente du Recoïn

### Tapis de la Grenouillère de Roche-Béranger

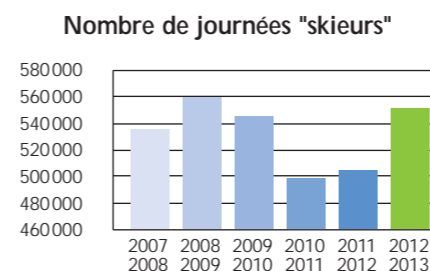
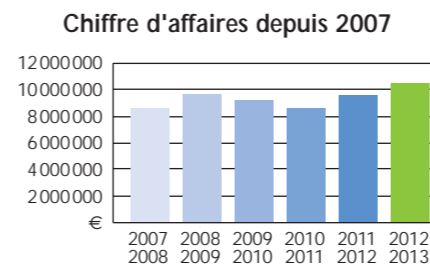
Situé derrière le centre commercial de Roche-Béranger, ce tapis permet de

remonter les skieurs vers le télésiège de Bachat-Bouloud. La Régie envisage d'investir dans un nouveau tapis qui pourrait être couvert afin de protéger les skieurs du vent et de la neige et d'alléger le fonctionnement (dénivellement dégivrage etc.).

L'ensemble de ces projets ainsi que leur planning de réalisation s'intègre dans le business plan initialement prévu par la Régie.

## Le bilan 2013

Certes, la neige n'a pas manqué cette année! Mais Chamrousse a malgré tout enregistré 51 jours de mauvais temps dont la moitié en week-end soit 10 samedis et 10 dimanches. Et malgré cette météo peu clémente, les bons résultats sont là, témoignant de l'engouement de la clientèle pour la station. « Un constat significatif en cette année référence », commente Daniel Leysieux. « En effet, le chiffre d'affaires réalisé cette année l'a été sans report de clientèle, la neige n'ayant pas fait défaut dans les autres stations. Chamrousse a bel et bien la cote! La station a d'ailleurs regagné cette année la troisième place des stations iséroises devant Les 7-Laux. Un résultat qui consacre la stratégie élaborée il y a six ans, les options prises et les efforts de tous ceux qui ont participé à l'aventure. »



## Circulation rue des Roches-vertes

Par arrêté du 27 mai, le Maire réglait la circulation sur la nouvelle partie de la rue des Roches-Vertes créée lors de la réalisation du lotissement. Ainsi, cette nouvelle voirie sera mise en sens unique depuis la sortie du parking au-dessus du CAF, jusqu'à la rue des Armoises.

La rue des Armoises sera conservée en double sens de circulation.

A noter que la partie de la rue des Roches Vertes située sous le CAF reste en double sens. ▶

## Lotissement les Roches-Vertes

**Point sur l'avancement de la vente des lots du lotissement les Roches-Vertes**

Début juin, seulement 3 lots sur les 14 étaient encore disponibles à la vente. Plusieurs compromis sont en attente de régularisation de l'acte de vente. Ainsi, malgré une situation économique morose, ce lotissement connaît un beau succès! **Pour les personnes encore intéressées, un seul conseil: dépêchez-vous car il n'y en aura pas pour tout le monde!** Renseignements et réservations: Maître Serpinet au 04 76 44 30 48. ▶

## Travaux de printemps

**Travaux d'entretien réalisés par les Services Techniques**

### Complexe sportif de l'Arlésienne

- Travaux de peinture dans la salle de judo.
- Rénovation du système de chauffage avec individualisation des salles afin d'économiser sur les factures électriques.
- Projet de modifier les conditions d'accès par badge.

### Partenariat avec EDF

Habillage du poste de transformation rue du Tétraz-Lyre.

### Garages techniques communaux

Réorganisation des lieux de stockages et des ateliers et création de chambres pour le personnel saisonnier employé par la commune. ▶

# INFOS MAIRIE TRAVAUX

## Démarrage des travaux de la Croix

*Si plus de 9 mètres de neige cumulés ont fait la joie des skieurs et des randonneurs cet hiver, il n'en fut pas de même ce printemps pour toutes les entreprises qui sont intervenues lors du démarrage des travaux.*

Pour la commune, il s'avère nécessaire de dégager le chemin d'accès à la Croix: deux dameuses se mettent en action en collaboration avec la Régie Remontées Mécaniques. Puis location d'une pelle mécanique pour permettre aux camions d'acheminer le matériel au sommet. Au 13 mai, route ouverte, la base chantier commence à s'installer, (les camions doivent chauffer afin d'atteindre le sommet), le désamiantage du bâtiment voué à démolition commence.

Entre-temps, la Régie Remontées Mécaniques et les services techniques communaux interviennent et récupèrent le matériel ainsi que les matériaux encore utilisables. Au cours de la deuxième quinzaine de mai, la neige interrompt l'installation du chantier, le déneigement reprend! Enfin au 27 mai, possibilité de poursuivre, pose de la centrale à béton, finalisation de la base vie, terrassement!

Dans le même temps, les entreprises SADE et Midali, retenues par Veolia, finalisent les travaux entrepris l'an dernier pour assurer l'alimentation en eau potable ainsi que le transport des eaux usées de la Croix de Chamrousse aux réseaux communaux. Malgré ce démarrage contrarié par des conditions météo difficiles, les entreprises GTM et Converso, grâce à leurs moyens techniques et humains restent optimistes pour une livraison dans les délais prévus; Sachant que toutes les entreprises de second œuvre restent dépendantes de la finalisation de la structure du bâtiment. ▶

Alain Gehin, Adjoint aux Travaux



Le chemin d'accès fin avril



La base de vie le 27 mai



La centrale à béton



Récupération du matériel

**SCOOP! Des visites de chantiers seront proposées au public cet été. Renseignements sur le site de la Mairie: [www.mairiechamrousse.com](http://www.mairiechamrousse.com)**

# INFOS MAIRIE BRÈVES

## 60 ans d'aménagement du domaine skiable Le livre

Jean-Paul Jaymond, à l'initiative de cet ouvrage historique retraçant l'évolution des remontées mécaniques depuis l'ouverture de la station, nous informe que son livre est maintenant disponible. Renseignement par mail: [livre.rmchamrousse@free.fr](mailto:livre.rmchamrousse@free.fr)

## Fin du contentieux suite à l'accident de ski du 10/04/2006

**Pas de responsabilité  
communale**

Un arrêt du Conseil d'État en date du 31 mai 2013 vient de mettre un terme définitivement à une procédure engagée depuis 6 ans contre la commune. Rappel des faits: la collectivité était mise en cause suite à un accident de ski survenu le 20/04/2006 à un adulte victime d'une chute sur les rochers situés sur les bas-côtés d'un chemin étroit (à proximité de la piste bleue de la Bérangère).

Le Tribunal Administratif de Grenoble puis la Cour d'Appel de Lyon rejetaient en 2010 et 2011 les requêtes du plaignant avec les arguments suivants:

« *Le danger constitué par la présence de rochers aisément décelables ne présentait pas un caractère exceptionnel en zone de montagne et n'excédait pas celui contre lequel un skieur devait se prémunir par un comportement attentif et prudent.* »

Dès lors « *en ne signalant pas ces rochers en bordure de ce chemin (secteur hors-piste), le Maire n'a pas commis de faute dans l'exercice de ses pouvoirs de police.* »

Le Conseil d'État, dans son jugement, reprend à son compte ces arguments en précisant que « *le Maire n'avait pas commis de faute en ne mettant pas en limite du domaine skiable, une signalisation indiquant que le chemin emprunté par la victime ne constituait pas le prolongement de la piste de la Bérangère.* » ▶

## Bilan recensement INSEE

*Suite au recensement effectué ce printemps par quatre agents recenseurs qui ont mené un excellent travail de recherche d'informations et d'enquête, le bilan est le suivant...*

- **456 personnes** au titre de « bulletin individuel » autrement dit en résidence principale sur la station.

- **2 985 logements d'habitation** soit des résidences secondaires.

**Remarque importante:** le fait que la population permanente se situe en dessous des 500 habitants en résidence permanente aura comme conséquence aux prochaines élections municipales de mars 2014, la diminution du nombre d'élus de 15 aujourd'hui, à 11. (Ce nombre étant calculé en fonction de la seule population INSEE des résidents permanents). ▶

## Bilan Chamrousse propre 2013

Initialement programmée le 30 mai, cette journée de nettoyage fut reportée le jeudi 13 juin en raison des conditions météo « difficiles » de fin mai (il neigeait à la station).

Et c'est sous le soleil avec une température de 20°C que cette opération annuelle s'est déroulée. En partenariat avec l'association « Vacances propres » qui met gratuitement à disposition des sacs poubelles, nous avons pu nettoyer les abords et talus (malgré la persistance de la neige à certains endroits) dans toutes les zones urbanisées. Une cinquantaine de personnes présentes s'est ensuite regroupée autour des excellentes lasagnes (100% pur boeuf!) préparées par Michaël, notre cuisinier de l'école.

Bilan: 150 sacs de déchets divers. Aspect positif: moins de déchets dans les talus que par le passé. Ceci grâce aux actions menées par la commune avec la mise en place de nombreuses poubelles sur l'ensemble de la station et grâce au travail quotidien des personnels techniques réalisé tout au long de l'année. ▶

# EtatCivil

## Naissances

- Bataille Ethan ..... 11 janvier
- Bertrand Thomas ..... 16 février
- Grogniard Jade ..... 20 avril
- Nakle Attias Sasha ..... 2 mai

## Mariage

- Marianne Laclautre  
& Pierre-Marie Fougeray ..... 31 mai
- Catherine Paganelli  
& Emmanuel Siega ..... 15 juin

# Bloc notes de l'été 2013

### Bibliothèque

☎ 04 76 59 02 27  
du 8 juillet au 31 août 2013  
lundi et samedi: 10h-12h  
mardi et vendredi: 15h-18h  
mercredi: 10h-12h / 15h-18h

### Cabinet Médical

☎ 04 76 89 94 68  
**En cas d'urgence composer le 15**

### Déchetterie

Accès réglementé (renseignements en mairie)  
lundi et mercredi: 9h-12h / 13h-16h  
samedi: 9h-12h (jusqu'au 31 août)

### Halte-garderie et Centre de loisirs «Les Marmots»

☎ 04 76 89 96 14 et 04 76 59 03 15  
du lundi au vendredi: 9h-17h30

### Mairie

☎ 04 76 89 90 21  
lundi, merc., vend.: 9h-12h / 13h30-16h30  
mardi et jeudi: 9h-12h

### Office de Tourisme Chamrousse 1650

☎ 04 76 89 92 65  
du 8 juillet au 1<sup>er</sup> septembre  
tous les jours: 9h-12h / 13h30-18h

### Office de Tourisme Chamrousse 1750

☎ 04 76 89 94 88  
du 8 juillet au 1<sup>er</sup> septembre  
tous les jours: 9h-12h / 14h-18h

### Pharmacie

☎ 04 76 89 96 67  
du 8 juillet au 31 août  
du lundi au samedi: 9h-12h / 16h-19h

### Agence Postale Communale

du 8 juillet au 31 août  
lundi, jeudi et samedi: 9h-12h  
départ du courrier  
du lundi au samedi à 10h30

### Station Service

7 jours sur 7 - 24h/24h  
**Attention: fermeture en cas d'orage**

### Télécabine de la Croix de Chamrousse

du 29 juin au 1<sup>er</sup> septembre  
samedi et dimanche: 9h15-17h

### Téleskiège de Bachat-Bouloud

du 29 juin au 1<sup>er</sup> septembre  
lundi au vendredi: 9h-16h45  
samedi et dimanche: 9h15-17h

## Bilan Club Enfants 6/12 ans

*Pour mémoire, ce club a été créé au début de l'hiver dernier suite à la réorganisation de l'accueil petite enfance sur la station. Ainsi, le service multi-accueil les Marmots s'est recentré sur les enfants 3 mois à 6 ans.*

Le club enfant s'est organisé sur les 6-12 ans (chamroussiens) à l'école, sous la responsabilité d'Agnès. Il aura fonctionné tous les week-ends du 15 décembre au 6 avril ainsi que pendant les vacances scolaires de Noël et de février (vacances grenobloises seulement) avec Agnès, et Yann Vigier, présent en tant qu'animateur.

Pour information, ce personnel assurait également le samedi un encadrement vis-à-vis des adolescents Chamroussiens avec une aide aux devoirs, recherches internet le matin et des activités sportives tous les après-midi au complexe sportif de l'Arlésienne.

Le club enfant a accueilli 6 enfants par jour en moyenne. L'encadrement est facturé de 0,60 € à 1,50 € par heure en fonction du quotient familial. A noter que les repas étaient préparés par le cuisinier de l'école et facturés 5,50 €.

Enfin, le nombre minimum d'enfants inscrits est de 3 pour pouvoir ouvrir le club. Cet été, pour la première fois un camp à destination de cette tranche d'âge 6-12 ans sera prévu à Roybon du 27 au 30 août (maximum 7 enfants).

*Info: ce club enfants est ouvert également aux enfants « non chamroussiens » en fonction des places disponibles.*

*Information réservation :  
<http://servicejeunesse-chamrousse.e-monsite.com/> - Tél. 04 76 89 95 31*



Documentaire réalisé par Vecomvideo pour Canal+

**De nombreux professionnels et parmi eux des marques de renom, ont choisi Chamrousse comme cadre pour la promotion de leurs produits.**

La station figurait dans le passé dans la célèbre publicité pour le fromage « Caprice des Dieux » tournée à Chamrousse avec l'utilisation la cabine de l'ex-téléphérique. Aujourd'hui, c'est au tour de l'Eglise du Saint-Esprit (ou plus exactement ses superbes façades en tavaillons) de figurer dans une publicité pour la marque de vêtements FUSALP. Nokia a opté pour le Sunset Park pour présenter son nouveau Smartphone; Rossignol Snowboard a réalisé à la Croix de Chamrousse un photoshoot avec le team international



Photoshoot avec le team international snowboard pour Rossignol.

de snowboard; dans le cadre d'une des "Lincatcher junior session" qui s'est déroulée à Chamrousse, Red Bull a tourné un film de promotion avec des jeunes chamroussiens. Comme de nombreux professionnels – site Internet de Bangingbeez, documentaire réalisé par Vecomvideo pour Canal+, documentaire de Jennifer Sampieri sur les athlètes handisports – de nombreux amateurs ont également réalisé des vidéos et courts métrages dans le cadre majestueux de notre belle station!

**Tapis rouge pour Chamrousse!**

### SCOOP

Un autre tournage a eu lieu cet hiver en toute discrétion. Les images ne sortiront que dans un an. Patience donc pour apercevoir un autre patrimoine mis à l'honneur...

## L'agence postale communale

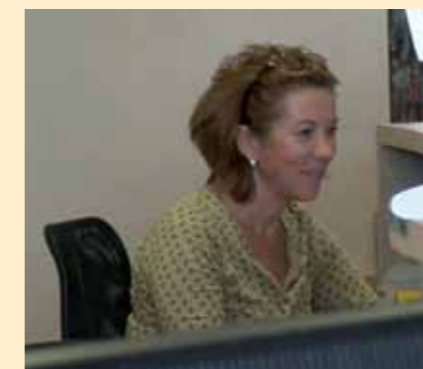


### Historique

Chamrousse disposait à l'origine de deux bureaux de poste, l'un à 1650 l'autre à 1750. La Poste ayant décidé de fermer le bureau du Recoin, la commune a négocié pour obtenir que soit installé à Roche-Béranger un distributeur automatique de billets. En 2011, la poste estime que son distributeur ainsi que son bureau ne sont plus rentables et prend la décision de fermer l'un et l'autre. « Pour nous, il n'était pas question de priver les habitants, mais aussi la clientèle de la station, de ce service à la population indispensable » souligne Jacques Guillot. « Nous avons donc décidé de maintenir une agence postale gérée par la commune, la Poste nous versant une petite indemnité pour les frais salariaux. Parallèlement nous avons racheté les locaux de la Poste situés dans la galerie de Roche-Béranger et, en partenariat avec le CCI, nous les avons rénovés. A notre demande, la banque a installé un « mur d'argent » qui permet de retirer de l'argent mais aussi de déposer les recettes des acteurs économiques ». Cet espace optimisé accueille aujourd'hui l'Office de tourisme, l'agence postale communale et l'agence bancaire et rend de nombreux services à la population mais aussi aux

touristes.

Dans le cadre de la mutualisation des personnels avec l'Office de Tourisme, les personnes affectées à l'agence postale communale sont embauchées par l'Office de Tourisme. Elles peuvent ainsi compléter leur temps de travail avec d'autres tâches d'accueil touristique. Les salaires et charges inhérents à l'Agence Postale sont remboursés par



la commune à l'Office de Tourisme.

**Valérie Vikroff** a pris ses fonctions en décembre 2010. Elle est en charge de l'agence postale pendant la saison d'hiver, de décembre à avril. Le bureau est ouvert quatre jours par semaine et six heures par jour à cette période.

**Farouka Jullien**, travaille à Chamrousse depuis 2001. C'est à l'école de ski

qu'elle fait ses débuts dans la station. En décembre 2012 elle intègre l'équipe de l'Office de tourisme et depuis le mois d'avril 2012, elle assure un temps partiel à l'agence postale. « Je partage mon temps entre ma mission de conseillère en séjour à l'office de tourisme et de responsable à temps partiel de l'accueil de l'agence postale en intersaison et en été. Sur ces périodes, je suis en charge de l'agence postale les mardis et jeudis matin. En juillet et en août, je serai à l'office 1750 et à l'agence postale trois demi-journées par semaine les lundis jeudis et samedis matin. Cette mission, pour laquelle j'ai été formée par Valérie Vikroff responsable de l'agence postale tout l'hiver, ainsi qu'au bureau de poste de Saint-Martin d'Uriage, s'apparente à du service à la personne avec un volet commercial. Toutes ces tâches sont nouvelles pour moi et c'est la raison pour laquelle j'ai accepté cette mission. J'aime la nouveauté! Que ce soit à la poste ou à l'OT! »

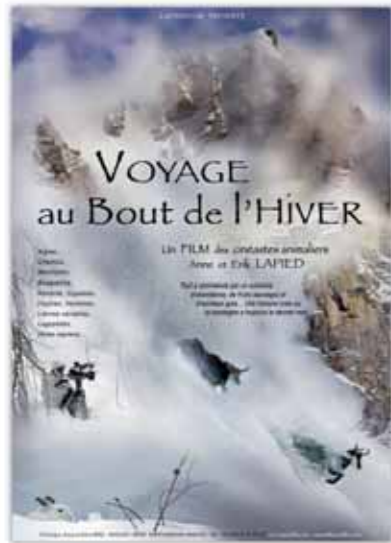
Valérie et Farouka assurent les tâches habituelles de tout bureau de poste; vente de timbres, affranchissement, vente d'emballages pré-affranchis, envoie de colis, recharge de carte de téléphonie mobile... A la différence d'un bureau de poste, les opérations bancaires sont ici limitées au dépôt des chèques pour les titulaires d'un compte postal et à des retraits ou à des versements dans la limite de 350 € par semaine. Enfin, Valérie et Farouka gèrent la distribution des colis et des lettres recommandées en retour de distribution.



# Bibliothèque municipale - Animations - Eté 2013

Les portes des sommets - Au cinéma - Séances gratuites

Lundi 15 juillet - 18h30



Réalisation et production: Anne et Erik Lapid, durée: 76 minutes. En présence du réalisateur.  
Synopsis: Jamais, jamais la montagne ne s'était montrée aussi forte. Jamais nous nous étions sentis aussi petits devant cette force. La montagne est notre maître et cet hiver-là nous allions recevoir notre plus belle leçon d'humilité... Nous sommes au cœur du parc national du Grand Paradis où nous avons choisi de vivre une partie de l'année...  
Film primé 16 fois: Prix de la photographie du Festival d'Ushuaia; Grand Prix du Festival de Sestrière (Italie); Festival de Cervino; Prix du meilleur film de montagne "Mountain film Awards" (USA); Prix des "Paysages Italiens" du Festival d'Orobie (Italie), etc.

Lundi 26 août - 18h30



Réalisation: Jean Queyrat, genre: Ethnologie, production: ZED, durée: 52 minutes. Entrée gratuite

Lundi 29 juillet - 18h30



Lacs sentinelles, 2013  
Et en première partie:  
Le dernier phare, 2007

Réalisation: Claude Andrieux, production: Nomade production, durée: 26 + 54 minutes.  
Synopsis: Le refuge de l'Aigle, dans le massif des Ecrins, semble véritablement accroché dans le ciel. C'est le plus haut, le plus difficile d'accès de tous les refuges du massif de l'Oisans. Son site est exceptionnel, sur le rocher de l'Aigle, 2000m au-dessus de la vallée, face aux arêtes de la Meije.  
Lacs sentinelles prend prétexte de la beauté des lacs d'altitude pour aller à la rencontre des acteurs qui les étudient. Tourné en grande partie dans le Parc National des Ecrins, ce documentaire nous emmène dans un étonnant voyage minéral où la beauté des paysages et les découvertes scientifiques se conjuguent pour nous donner une autre lecture de ces endroits du bout du monde. Un travail cinématographique exceptionnel où la montagne dévoile sa magnificence, sa fragilité et sa vulnérabilité.

Lundi 12 août - 18h30



300 jours seul sur une île

Réalisation: Olivier Vittel, production: V. Entertainment, durée: 53 minutes.  
Synopsis: Xavier Rosset, ancien snowboarder de l'extrême, part en solitaire pendant 300 jours sur une île de l'archipel des Tonga dans le Pacifique.  
A quoi ressemble la vie sans contact humain pendant plus de 10 mois sur une île de 60 km<sup>2</sup> au milieu du Pacifique?  
Xavier Rosset, jeune aventurier plein d'humour et de sang-froid, décide de se lancer dans cette aventure humaine et solitaire. Armé d'une machette, d'un couteau et d'une caméra, il va tester ses chances de survie dans des conditions particulièrement extrêmes. Soyez témoins de sa lutte contre la faim, la maladie, les ouragans tropicaux et suivez jour après jour cet incroyable et éprouvant exploit. Assistez à la métamorphose d'un homme moderne en un authentique Robinson Crusoé.  
Sélection Autrans, 2011.

ne pourrait en gagner ailleurs et rêve d'y faire fortune.



Nombreux prix: Festival de Montagne de Banff (Canada), Meilleur Film de Montagne, Festival International du Film de Montagne d'Autrans (France), Prix Spécial du Jury.

Exposition Lucienne Beck  
Du 8 juillet au 25 août



Lucienne Beck nous fait l'honneur d'exposer à la bibliothèque municipale de Chamrousse.

Membre et animatrice d'un atelier de recherche en Art contemporain à Lyon: « Arts 3 A » qui s'est notamment lancé dans l'art conceptuel à travers

des œuvres collectives monumentales d'une grande richesse humaine et créative, Lucienne va traverser de nombreux courants pour donner à son œuvre une voie originale et personnelle où son maître mot est "Liberté": « Et croyez-moi depuis que je suis à la retraite, je m'amuse beaucoup, ça m'aide à vieillir »  
Quand Lucienne Beck vient à Chamrousse, elle puise son inspiration dans ses promenades en forêt: « J'ai beaucoup observé les lichens et leurs enchevêtrements compliqués et surprenants: on peut découvrir des visages... »  
Venez à votre tour découvrir son travail de recherche et son œuvre incroyablement créative et émouvante, une tranche de vie: le tango dans l'argenterie, Arlequin mis en pièces, Le pin cembro, Obsession du rapin et quand une ville en cache une autre avec une peinture sur bois en relief étonnante, elle nous offre une multitude de lectures « Zha Ping... ».

Journées Européennes du Patrimoine 14 et 15 septembre

A la demande de la commune, les responsables de la paroisse Saint Jean-de-la-Croix ont accepté que l'Eglise du Saint-Esprit (anciennement centre œcuménique) figure dans le programme des journées du patrimoine.

« Construit pour la communauté catholique (chapelle haute) et protestante (chapelle basse), l'ensemble relié par un puits de lumière, dans le cadre du plan général d'aménagement de Roche-Béranger en 1967, ce patrimoine exceptionnel du xx<sup>e</sup> siècle est un dialogue cinétique entre l'architecte Pierre Jomain et les peintres et sculpteurs: Jean-Marie Pirot dit Arcabas (fresque murale remarquable aux couleurs or et noir) Pierre Székely (tabernacles, autel... ) ».  
Extrait « Propos sur l'art, Jadis et Naguère » B. Chastagnol-Belmont

Visite des intérieurs (chapelle haute et chapelles basses), et des extérieurs: le Totem des totems. Nous terminerons par l'exposition de Lucienne Beck à la bibliothèque municipale.  
Samedi 14 et dimanche 15 septembre, le matin de 10 h à 12 h et l'après-midi (visites guidées de l'église du Saint-Esprit et de l'ensemble de l'œuvre de Pierre Székely) de 14 h à 17 h.  
Le lieu de départ des visites se fera devant l'église du Saint-Esprit, 165 rue des Pensées à Roche-Béranger Chamrousse.



## Cinéma été 2013

Suite aux problèmes rencontrés avec le changement régulier des personnels saisonniers affectés au cinéma, nous avons opté pour une nouvelle organisation à compter de cet été.

Ainsi, Aurélie Valeri affectée à l'accueil de la mairie, s'est proposée pour tenir ce poste. Après une formation complète auprès de notre prestataire (association LCA de Vizille) un planning de travail a donc été élaboré avec le personnel permanent de la commune qui sera affecté sur les deux services (cinéma et accueil) cet été.



A Chamrousse, le jeudi 8 août  
« La Part des Anges »

Comédie dramatique réalisée par Ken Loach. A Glasgow, Robbie, tout jeune père de famille, est constamment rattrapé par son passé de délinquant. Il croise la route de Rhino, Albert et le jeune MO lorsque, comme eux, il échappe de justesse à la prison mais écope d'une peine de travaux d'intérêt général. Henri, l'éducateur qu'on leur a assigné, devient alors leur nouveau mentor en les initiant secrètement... à l'art du whisky!

Dans un prochain journal un dossier complet sera présenté sur le patrimoine culturel et architectural « très riche » de la commune. Cela concernera entre autres l'Eglise du Saint-Esprit, l'ex-gare d'arrivée du téléphérique...

## Communiquer sur l'environnement



Depuis 2007, la commune de Chamrousse s'est engagée dans la charte en faveur du développement durable.

A la suite du diagnostic station, de nombreuses actions ont été menées pour la préservation des espaces naturels. Aujourd'hui, nous dressons un bilan précis de l'importance du travail réalisé par la commune et les remontées mécaniques dans ce domaine.

Afin de répondre au plan d'action n° 7 de la charte et à l'objectif de Chamrousse de communiquer et de sensibiliser les différents usagers de la station au développement durable, Isabelle Le Bachelet (chargée de l'environnement) a proposé à la commission environnement et cadre de vie, de faire appel à l'agence Switch, spécialisée dans le marketing et la communication digitale pour les destinations touristiques en montagne.

De février à juin 2012, cette agence a donc mené une étude qualitative et de terrain à Chamrousse afin de doter la station d'une stratégie de communication interne et surtout externe pour valoriser ses espaces naturels et sensibiliser ses clients et ses habitants au développement durable.

Suite à cette étude, l'agence Switch a proposé de concevoir deux types de support de communication pour valoriser



nos espaces naturels et nos actions en faveur du développement durable.

### « Les Messages »

L'objectif des messages sera d'éveiller les consciences et de faire réfléchir les personnes. Nous souhaitons également convaincre par « la preuve par l'exemple » : Chamrousse s'est en effet engagée sur la voie du développement durable en réalisant des actions concrètes ! Ces messages sont concis et percutants, l'objectif est d'interpeller et non de tout dire en quelques mots. Ils invitent à se renseigner pour en savoir plus...

Tonalités des messages :

- informatif : Afin de modifier les comportements relatifs à l'environnement ;
- humoristique : Pour intégrer un message de façon ludique et pédagogique ;
- émotionnel : Faire appel à l'émotion permet de marquer les esprits.

Au final, nous ne souhaitons pas vulgariser l'information. Pour informer les habitants comme les visiteurs, ces messages seront présentés sous forme de bâches ou de panneaux qui seront mis en place sur la station.

### Lettres d'informations

Une newsletter à destination des habitants et des socioprofessionnels de Chamrousse permettra de suivre l'évolution des projets en matière de développement durable.

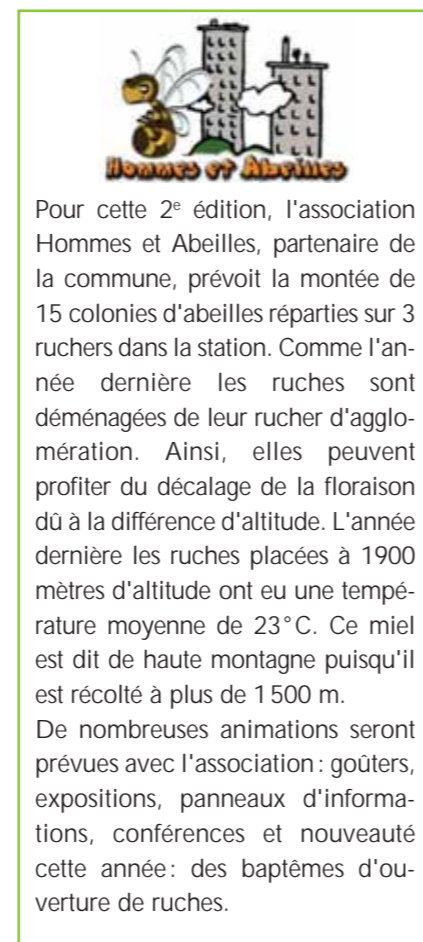
L'objectif ? Approfondir et transmettre l'info aux premiers ambassadeurs de la station.

Le contenu ? Il s'agit de mettre en avant l'évolution concrète des projets, interviews, nouvelles tendances du secteur du tourisme durable, innovation dans la gestion des ressources.

Au cours de cette année, 4 lettres d'informations seront réalisées dont 2 en hiver, 1 printemps/été, 1 en automne sur la base des fichiers clients de l'Office de Tourisme. Ces lettres d'information seront prochainement consultables sur le site internet de la mairie de Chamrousse à la rubrique environnement.

Dans le cadre du programme Leader Belledonne, nous avons obtenu du Conseil général une subvention de 36 % et une seconde de 44 % provenant des fonds européens pour financer cette étude dont le coût s'éleva à 17 450 €. ▶

Isabelle Le Bachelet - Nuret



Pour cette 2<sup>e</sup> édition, l'association Hommes et Abeilles, partenaire de la commune, prévoit la montée de 15 colonies d'abeilles réparties sur 3 ruchers dans la station. Comme l'année dernière les ruches sont déménagées de leur rucher d'agglomération. Ainsi, elles peuvent profiter du décalage de la floraison dû à la différence d'altitude. L'année dernière les ruches placées à 1900 mètres d'altitude ont eu une température moyenne de 23°C. Ce miel est dit de haute montagne puisqu'il est récolté à plus de 1500 m.

De nombreuses animations seront prévues avec l'association : goûters, expositions, panneaux d'informations, conférences et nouveauté cette année : des baptêmes d'ouverture de ruches.

## Des nouvelles de nos sportifs



En équipe nationale B depuis trois ans, Coralie Frasse-Combet accède la saison prochaine au groupe A. Interview!

### Coralie Frasse-Sombet, Ski Alpin

Comment analyses-tu ton accession en groupe A ?

Ma première année en groupe B n'a pas été significative en terme de résultats contrairement à la deuxième année où je me suis classée cinquième en coupe d'Europe, à Pila en Italie. Cette année, je finis troisième du classement général en géant. J'ai donc fait une bonne progression et cette troisième place m'a donné l'opportunité d'avoir une place nominative pour les épreuves de coupe du monde de géant l'année prochaine. Mon entrée dans le groupe coupe du monde technique va me permettre de bénéficier des meilleurs entraînements



en France. Cette promotion était mon grand objectif de la saison. J'ai déjà 22 ans et il fallait relever le défi. Je suis heureuse d'avoir fait les bons résultats qui me permettent aujourd'hui d'accéder à ce niveau. Je pensais que je pouvais y arriver mais ce n'était pas gagné. Je me suis toujours classée dans les huit premières en coupe d'Europe. De plus, je me suis blessée en février et malgré ma défection à trois géants j'ai réussi à me maintenir sur la troisième marche du podium.

Et comment envisages-tu la saison à venir ?

Je suis consciente d'accéder à un niveau supérieur qui va nécessiter plus encore d'exigence et d'entraînements. J'avoue ressentir un peu de pression car il faut que je concrétise cette place nominative en coupe du monde dans les deux ans à venir pour la conserver et me situer dans les huit premières du groupe. Il faut que je mette à profit ce tremplin pour m'assurer une place dans les trente premières en coupe du monde.

Quel âge avais-tu quand tu as commencé à skier à Chamrousse ?

J'avais six ans et j'étais dans la catégorie des microbes. Cette année, après ma blessure au genou, j'ai repris mes entraînements à Chamrousse et c'était très sympa ! Malheureusement, depuis trois ou quatre ans, je n'ai plus beaucoup de temps pour y retourner. Et l'année 2014 ne devrait pas m'en donner le loisir non plus ! ▶



### Guillaume Berhault > Ski Nordique

Pour moi la saison 2012-2013 c'est 18 départs de course, 560 km de course effectués en 22h15. C'est aussi 550 heures d'entraînement passé sur les skis, ski roue, salle de musculation ou basket aux pieds. C'est enfin la fin de mes études et l'obtention d'un master de management des entreprises. En Bref une saison chargée alliant ski et études. Cette saison hivernale a véritablement commencé avec l'arrivée à Chamrousse de la neige et les premières séances d'entraînement à ski à la Croix le 13 novembre. Durant la saison ma forme physique a évolué avec de bonnes sensations en milieu et fin de saison. Je réalise 9 podiums, dont trois victoires au marathon du Forez, à la Transfrontalière et au challenge des alpes du Sud. Je deviens Champion de France des moniteurs par équipe avec Nicolas Perrier lors de la dernière course de la saison : Le Challenge des Moniteurs. Nous ramenons donc la célèbre Cloche du Challenge des moniteurs à l'ESF de Chamrousse ou elle sera visible la saison prochaine. Je suis content de ma saison, j'ai pris beaucoup de plaisir à skier dans des conditions formidables tout au long de l'année avec cet enneigement extraordinaire qui m'a permis de skier de mi-novembre au 21 avril sans interruption. ▶

Des nouvelles de nos sportifs

Nicoles Perrier > Ski Nordique

Après une grosse saison de trail qui s'est terminée début décembre, il m'a fallu quelques semaines pour récupérer et retrouver les sensations sur les skis. J'ai attaqué par quelques courses difficiles en décembre, puis j'ai

retrouvé la forme début janvier en remportant le 1<sup>er</sup> Défi méaudrais: une course inédite en France qui se déroule sur une montée de 5 km sur les pistes de ski alpin. Ce fut pour moi un grand bonheur de gagner cette



David Picard > Ski Nordique

Voici quelques nouvelles de ma saison et mes objectifs.

Ma deuxième année au sein du Team Grenoble Isère Nordique: une belle saison marquée par mes débuts en marathon.

Première étape à Bessans où je réalise une belle 5<sup>e</sup> place gagnée au sprint. Ensuite la Foulée Blanche, un des objectifs de ma saison où je finis 11<sup>e</sup> à 1 minute 30 du vainqueur, après une longue et fière bataille derrière les meilleurs français de la discipline. J'ai un seul petit regret, celui d'avoir loupé de 10 secondes « le top ten ». Ce sera ma revanche l'année prochaine.

La suite du programme des longues distances avec le Marathon de la Clarée, le Marathon de l'Engadin (Suisse) et enfin le marathon des Saisies (Championnat de France longue distance).

Sur les courses régionales, je suis monté plusieurs fois sur le podium ce qui m'a permis de me mettre bien en confiance tout au long de la saison.

Avec Nicolas Perrier, j'ai eu l'opportunité d'aller en Norvège pour participer à une épreuve unique alliant ski alpin et ski de fond. Les secondes perdues en slalom géant sont converties en handicap pour la montée en ski de fond. Un grand souvenir: des paysages fantastiques, une course avec les plus grands noms du ski, plusieurs centaines de spectateurs... et la fierté de terminer 8<sup>e</sup> devant le champion du monde de ski de fond Petter Northug.

L'année prochaine je compte rester dans la même dynamique et, avec l'expérience acquise cette année, pouvoir continuer ma progression sur les longues distances.



épreuve devant de nombreux spectateurs de Chamrousse ayant fait le déplacement. J'ai ensuite terminé 12<sup>e</sup> de la Foulée Blanche, juste derrière mon collègue de Chamrousse David Picard. Mis à part une 10<sup>e</sup> place en coupe de France, j'ai ensuite eu du mal à trouver de bonnes sensations sur les mois de février et mars. Mais la forme est revenue fin mars sur les Championnats de France des clubs où nous prenons les 5<sup>e</sup> et 12<sup>e</sup> place avec nos deux relais! Ensuite c'est allé crescendo jusqu'à fin avril où je me sentais de mieux en mieux. La fin de saison est souvent ma meilleure période, celle où j'ai plus de temps pour m'entraîner et me reposer. C'est pourquoi sur le mois d'avril j'avais coché quelques objectifs sur mon calendrier. Tout d'abord le RedBull Nordix en République Tchèque, où l'on s'élançait dans un véritable boarder cross de ski alpin, 4 par 4... en ski de fond. Après avoir réalisé le 3<sup>e</sup> temps des qualifications, je parviens à me hisser jusqu'en demi-finale pour terminer 6<sup>e</sup> de cet événement.

Rémi Salacroup > Ski Nordique / Biathlon



Jeune de catégorie, biathlète de sport, Chamroussien de club, Rémi Salacroup de nom! Cette saison a été à double tranchant, riche en neige mais pauvre en soleil. Ce qui m'a permis de commencer le ski sur la station dès octobre et de ranger les skis au placard, en avril? Non! En mai? Toujours pas! En juin? Sûrement! Je suis scolairement sur Villard de Lans avec des horaires très aménagés pour profiter un maximum de cette neige éternelle! Cette saison, par mon entrée en catégorie jeune, fut un grand pas à passer. Elle commença par de bonnes performances estivales: 3<sup>e</sup>, 4<sup>e</sup>, 3<sup>e</sup>, 2<sup>e</sup> de mon année d'âge! Puis plus de difficulté au tir avec une moyenne de tir sur l'année qui a enregistré une nette augmentation (20 %) mais cependant toujours trop faible pour "performer" (57 %). La seconde partie de la saison s'est mieux passée avec des belles places: 3<sup>e</sup>, 1<sup>er</sup>, 2<sup>e</sup>, 1<sup>er</sup> de mon année d'âge. Ce qui me permet d'être 3<sup>e</sup> de mon année d'âge au classement général biathlon. Une saison riche en émotion! J'ai hâte de réattaquer cette période de bonheur émotionnel et physique nous confrontant toujours à de nouveaux défis et une recherche continue de solutions. Place maintenant à la préparation physique, mentale et technique... et au soleil!

pu commencer. Beaucoup d'aléas dans les performances avec de très bonnes courses (4<sup>e</sup> junior 1 aux Championnats de France de descente par exemple) mais aussi beaucoup de sorties en 2<sup>e</sup> manche (avec des 1<sup>res</sup> manches de niveau 20/25 points)

Néanmoins ces bonnes performances m'ont permis d'être sollicité par une Université américaine (Rocky Mountain College dans le Montana) pour intégrer son équipe de compétition, (emblème de l'université) et préparer une formation post graduate. Malgré ce départ vers les USA, je reste licencié au Club de Chamrousse, club et commune qui m'ont toujours soutenu et que je remercie encore. Ce sera un plaisir de continuer ma passion du ski sous une autre forme et faire briller l'ourson Chamroussien dans les montagnes rocheuses.

Thomas Vandel > Ski Alpin

Cette saison 2012-2013 restera marquée par de nombreux rebondissements. Perturbé durant tout l'automne par des soucis de genou, c'est après une opération du ménisque fin décembre que les choses sérieuses ont







## Marion Haerty > Snowboard

2012-13, une saison capricieuse, marquée par de nombreuses compétitions annulées ou décalées, conséquences du mauvais temps et des chutes de neige. Cette année, je me suis tout particulièrement concentrée sur le circuit de coupe du monde dans l'objectif d'une qualification des J.O.; deux épreuves sur quatre ont été annulées au dernier moment. J'ai pu participer à une course en Tchèque ou je termine 29<sup>e</sup> et 1<sup>re</sup> française mais, suite à une petite blessure à l'épaule, je n'ai pas pu prendre le départ de la 2<sup>e</sup> épreuve. Laisant de côté les Coupes d'Europe faute de temps (1 sur 3 a été maintenu en France), le BEO ayant la même renommée qu'une coupe du Monde sur laquelle je me suis rendue elle aussi été annulée. Heureusement il reste quelques épreuves en coupe du Monde avant Sochi, en Nouvelle-Zélande cet été. Je suis actuellement à la recherche du budget pour me donner les chances d'y aller. Malgré tout j'ai eu le temps de m'entraîner pendant plus d'un mois aux USA à Breckenridge, afin de profiter des structures mises en place en début de saison et faire quelques photos pour mes sponsors. En attendant mon retour sur la neige j'ai fait ma rentrée à l'IUT d'Annecy, attaqué les compétitions en wakeboard et fais quelques sessions de skateboard. ▶

## Ski Nordique Belledonne Chamrousse



### Une saison exceptionnelle !

La saison ne pouvait pas mieux commencer avec notre installation dans le chalet mis à disposition du club sur l'Arselle. Tout l'hiver, la neige a été au rendez-vous offrant d'excellentes conditions à tous nos fondeurs compétiteurs et loisirs. Les compétitions organisées sur l'Arselle (Courses régionales de ski de fond & biathlon, Challenge Pilon) ont attiré de 150 à 400 compétiteurs; à chaque fois l'organisation a été excellente grâce à l'engagement de nombreux bénévoles, l'aide du service des pistes et de l'OT de Chamrousse.

### Une saison riche en résultats

Avec deux équipes dans le Top 15 (5<sup>e</sup> et 12<sup>e</sup>) des Championnats de France des Clubs, le SNBC se maintient pour la 4<sup>e</sup> année en Division 1. Il faut souligner la belle 17<sup>e</sup> place en Division Féminine. Aux Championnats de France Minimes, le SNBC termine 1<sup>er</sup> club du challenge nordique (biathlon + ski de fond) et place plusieurs de ses jeunes dans le top 5 (Coline et Jérémy: 2<sup>es</sup> du classement général, Jérémy 2<sup>e</sup> et Thomas 5<sup>e</sup> du biathlon).

Les jeunes de la section Sport Adapté ESA/SNBC ont brillé lors des Championnats de France en montant sur de

nombreux podiums; deux ont participé aux Championnats du Monde Sport Adapté en Turquie.

Ce beau palmarès est à compléter par une avalanche de podiums et places d'honneur en Coupe du Dauphiné de ski de fond (55 podiums dont 16 victoires – poussins à seniors) et de biathlon (30 podiums dont 19 victoires – poussins à cadets). Les plus grands ont aussi fait de belles prestations sur le circuit national de ski de fond et biathlon, et sur les courses de longues distances. Ces résultats montrent le niveau atteint par le SNBC, toutes catégories confondues de poussins à masters, grâce au travail réalisé par nos entraîneurs Olivier et Nicolas tout au long de l'année.

Cet été, vous croiserez sûrement le logo du club sur les routes et chemins de Belledonne en ski roues, VTT ou course à pied. ▶

@ Jean-Claude Royer, Président  
contact@sncb.fr  
http://www.sncb.fr



## Club de Snowboard de Chamrousse

Le club de snowboard a, cet hiver encore, fonctionné avec deux entraîneurs Phil et Guillaume. Les entraînements ont ainsi pu être systématiquement assurés sur Chamrousse, même les week-ends de compétition.

Sur la scène internationale Marion Haerty a continué à progresser en Slope Style et a multiplié les apparitions dans les médias, tandis que Clémence Grimal a bouclé sa première saison entière sur la coupe du monde FIS Half-Pipe, des blessures l'ont malheureusement régulièrement handicapée. L'objectif de la qualification olympique reste d'actualité pour les deux Chamroussiennes mais rien n'est acquis à ce jour...

Au niveau local ce sont les plus jeunes qui constituent le principal motif de satisfaction du club, les groupes kids (7/10 ans et 11/13 ans) se sont progressivement étoffés et nous ont permis de découvrir des nouveaux talents.

C'est sur cette population que sera mis l'accent la saison prochaine, n'hésitez donc pas à nous contacter au plus tôt pour toute nouvelle inscription!

Bon été à tous, à très bientôt... ▶

Guillaume Alix



## Chamrousse Ski Club

### Très belle saison pour le ski club alpin.

De la neige, de la neige et encore de la neige! A ces conditions climatiques est venu s'ajouter un excellent travail de service des pistes. Ainsi nos jeunes ont pu s'entraîner dans de très bonnes conditions. Fort de ce partenariat, le Chamrousse Ski Club a mis tout son savoir-faire en termes d'organisation dans la réalisation de plusieurs événements. Deux ont particulièrement marqué la saison par la bonne humeur et l'esprit sportif de compétiteurs de haut niveau: le Championnat International Handisport et la FIS Dames. Nos bénévoles ont été fidèles au rendez-vous rendant possibles ces belles journées.

Du côté de nos compétiteurs, tous se sont faits plaisir à travers différents circuits de compétition. La saison a été rythmée par de nombreuses performances au niveau régional, national et international.

Nous pouvons retenir de cette saison: Les 1<sup>re</sup> et 2<sup>e</sup> places d'Alban et Vincent (microbes) aux 1 000 Pattes à Montgenève; le Coq d'Or de Mathys (poussin) qui a fini 3<sup>e</sup> de cette compétition mythique, organisée cette année à l'Alpe d'Huez; la sélection en équipe Comité du Dauphiné d'Eliza (benjamins); la participation d'Eliza et de Céline aux championnats de France; le Coq d'Or de Céline grâce à une belle 10<sup>e</sup> place; de très belles performances aussi pour Juliette et Marie chez les Cadets.

Thomas Vandel termine sa scolarité au lycée d'Albertville. Il partira à la rentrée aux USA pour intégrer une équipe universitaire de ski dans le Montana, tout en restant licencié à Chamrousse. Enfin Coralie nous a offert une merveilleuse qualification dans le circuit coupe du Monde: une sacrée perfor-



Alexis, Raphael et Mathys  
Tim, Theo et Alban



mance, dont nous sommes tous très fiers! Elle donne ainsi des ailes à tous nos jeunes.

La station vient à peine de perdre son habit d'hiver que la saison prochaine se prépare déjà avec un programme d'entraînement physique et des stages sur les glaciers. ▶

Christophe Arlot, Président

## Chamrousse Hockey Club

Les faits marquants de cet hiver: Participation du Chamrousse Hockey Club à un tournoi international loisirs à Saint-Cergues, en Suisse où nous avons remporté la deuxième place. Par deux fois, cette année, nous avons eu la chance d'être entraînés par un coach de la ligue française de hockey. Comme l'année passée le club a encadré les séances d'initiation des touristes à la pratique du hockey sur glace, cette animation a connu un franc succès. ▶

@ Benoît Nuret  
benoit.nuret@club-internet.fr

## Objectif Famille Plus!



### Qu'est-ce que le label Famille Plus ?

Suite à une volonté communale, la station de Chamrousse entre dans la démarche d'obtention du Label Famille Plus. Ce label national représente un signe de qualité attestant d'un avantage significatif et traduisant un positionnement fort de la station avec un objectif principal : la satisfaction des familles. Ce label peut se résumer en 3 points forts :

- structurer l'offre à destination des familles ;
- valoriser cette offre de qualité en direction de cette cible ;
- conquérir et fidéliser de nouveaux clients.

Le Label Famille Plus est une charte nationale que l'on peut retrouver sur tout le territoire touristique français : mer, montagne, nature et ville. Aujourd'hui, 112 communes touristiques disposent de ce label, dont 45 stations de montagne. Chaque territoire dispose d'un référentiel commun et des parties qui lui sont propres selon la destination. Au total, plus de 100 engagements sont référencés.

Ils concernent 6 chapitres essentiels :

- L'accueil et l'information
- Les animations
- Les activités
- La découverte de l'environnement et des patrimoines
- Les commerces et services
- Les équipements/transport/sécurité

Lors de la réunion bilan de saison en avril dernier, le directeur de l'Office de Tourisme, Mehdi Kerbati, a présenté le Label Famille Plus, un label national reconnu dont l'objectif est de valoriser et de promouvoir les destinations touristiques qui œuvrent en faveur de l'accueil de qualité des familles. La famille étant la cible prioritaire de la station, le souhait est d'obtenir ce label durant la saison d'hiver 2013/14 pour inscrire Chamrousse dans la liste des stations de qualité.

Ces critères sont définis dans le seul objectif d'améliorer l'accueil et le confort des familles. Il s'agit de mettre en place des procédures d'accueil et d'informations, d'aménager certains équipements (publics et privés), d'offrir des prestations avec une politique tarifaire adaptée, le tout en adéquation avec les demandes des familles en vue d'améliorer leur satisfaction.

### Office de Tourisme pilote du projet

Le label Famille Plus est tout d'abord une volonté communale mais il ne peut s'obtenir qu'avec la participation d'acteurs économiques locaux (restaurateurs, hébergeurs, prestataires d'activités...) dont la volonté est d'améliorer la satisfaction clientèle. L'Office de Tourisme pilotera donc le projet : en tant que référent, il centralisera et mènera les actions en coordination étroite avec un groupe de travail composé d'acteurs économiques chamroussiens. Avec ce groupe, il recensera l'offre existante, l'évaluera et apportera les corrections nécessaires en vue de l'obtention du label.

### Les étapes pour la labellisation

- constitution du groupe de travail ;
- recensement et évaluation de l'existant ;
- mise en place d'actions correctives pour respecter les critères ;
- rendu du rapport d'évaluation ;
- audit externe en vue de l'acquisition du label.

L'objectif est de pouvoir réaliser l'audit externe durant l'hiver afin d'être labellisé en 2014. Le label est obtenu pour une durée de 2 ans avec des évaluations régulières.

Le Label Famille Plus n'est pas une finalité. Il constitue simplement un outil fédérateur sur la station pour travailler ensemble et innover, avec une vision commune d'amélioration continue de l'offre famille.

### Un plan de communication national

Outre la volonté d'améliorer la satisfaction clientèle, l'intérêt du Label Famille Plus pour Chamrousse est de participer à des campagnes de communication nationales dans lesquelles les stations participantes sont mises en avant lors des actions menées notamment par France Montagnes. Avec des opérations comme « Skiez en Décalé » et « Famille Plus », Chamrousse se dote d'outils de promotion et de commercialisation complémentaires à ses actions de communication locales.



## Quelques exemples de critères

### Accueil et information

- Bien accueillir et informer la clientèle des prestations proposées sur la station.
- Assurer une information de qualité et actualisée.

### Animations

- Offrir un éventail de choix d'animations pour les familles.
- Proposer des animations et des événements adaptés, été et hiver.

### Activités

- Proposer un panel d'activités orientées famille et enfants.
- Avoir une politique tarifaire adaptée
- La découverte de l'environnement et des patrimoines.
- Proposer des activités ludiques en liaison avec l'environnement et la nature (chemins ludiques, topo guide, visites accompagnées...).

### Les commerces et services

- Proposer une gamme d'hébergements et de restaurants de qualité et adaptés (menus enfants, lits bébé, rangement poussettes, table de changes...).
- Disposer d'une gamme de commerces avec offres adaptées aux besoins (matériel de puériculture, location de matériels pour enfants, pharmacie...).

### Les équipements/Transport/Sécurité

- Disposer d'infrastructures pour enfants (garderie, espaces enfants, parc d'activités...), de toilettes publiques, bibliothèque, cinéma...
- Sécuriser les espaces, informer des dangers potentiels ;
- Organiser les déplacements (navettes, sentiers sécurisés).

## Festival Chamrousse en Piste

La quatrième édition du festival Chamrousse en Piste aura lieu cet été le 1er week-end d'août, du samedi 3 au lundi 5 août.

Cette année, le format du festival change avec 2 jours complets de rando-spectacles au lieu d'une seule les années précédentes, permettant aux spectateurs d'assister à encore plus de spectacles et peut-être de passer le week-end sur la station.

Le festival débutera le samedi 3 août avec en guise d'ouverture, un concerto burlesque italien sur les domaines de l'Arselle. Puis suivront 2 jours de rando-spectacles au départ cette année, de Chamrousse 1650. La programmation 2013 reste variée et hétéroclite pour plaire à tous les publics. Ainsi, cirque musical, musique, théâtre d'improvisation, conte, chant, cirque burlesque ou aléatoire, déambulation, magie et acrobaties seront au rendez-vous sur les sentiers.

Chamrousse en Piste lance cette année son site Internet sur lequel on pourra retrouver toute l'actualité du festival :

[www.chamrousse-en-piste.com](http://www.chamrousse-en-piste.com)



Le succès de Chamrousse en Piste est grandissant au fil des années et commence à obtenir des retombées médiatiques locales et nationales. Il s'inscrit petit à petit comme une scène incontournable dans la saison des festivals.

L'Office de Tourisme recherche comme chaque année des bénévoles pour aider à la logistique, la décoration, l'information. Faites-vous connaître auprès de l'accueil : [info@chamrousse.com](mailto:info@chamrousse.com) 04 76 89 92 6

## En août, un événement tous les week-ends!

La saison d'été s'annonce très festive avec une multitude d'événements en tout genre.

Après le lancement de la saison le week-end du 6 et 7 juillet par les Feux de Joie et la Fête de la Transhumance, ce sera le tour du 1<sup>er</sup> Trail des Lacs de Belledonne le 13 juillet, organisé par le Club des Sports de Chamrousse.

Ensuite, à partir du 3 août, tous les week-ends sont pris : Chamrousse en Piste du 3 au 5, Fête du Bois le 10 et 11, Championnat de France de Drift le 17 et 18, Course de Côte les 24 et 25, Festival Rikiki le 1<sup>er</sup> septembre. Chamrousse sera également le passage de 2 ultra-trails (UT4M le 24 et l'Echappée Belle le 1<sup>er</sup> septembre).

Un été riche en événements et activités à venir, espérons-le sous le soleil...

# LES ÉVÈNEMENTS DE L'ÉTÉ

*les temps forts à ne pas manquer...*

## Juillet

Samedi 6 **Feu de joie**

Dimanche 7 **Fête de la transhumance**

Samedi 13 **Trails et randonnées des lacs de Chamrousse-Belledonne**

Dimanche 14 **Fête nationale. Concert et feu d'artifice**

Samedi 17  
Dimanche 18 **Exposition nationale du Setter Irlandais**

## Août

Samedi 3 au lundi 5 **4<sup>ème</sup> Festival Chamrousse en Piste**

Samedi 11  
Dimanche 12 **60<sup>ème</sup> Fête du Bois**

Samedi 17  
Dimanche 18 **Championnat de France de Drift**

Samedi 24 **Passage de l'ultra-trail UTM4**

Samedi 24  
Dimanche 25 **38<sup>ème</sup> Course de Côte de Chamrousse**

## Septembre

Dimanche 1<sup>er</sup> **Festival Rikiki Chamrousse**

Dimanche 1<sup>er</sup> **Passage de l'ultra-trail « L'échappée Belle »**

**Chamrousse Kids**  
*Ouverture le samedi 6 juillet*

**Jeux d'eau**

**Spectacles  
pour enfants**

**Animations  
de l'Office de Tourisme**

Plus d'informations  
et programme détaillé sur  
[www.chamrousse.com](http://www.chamrousse.com)